



თიბისი კაპიტალი

საქართველოს ტურიზმის ინდუსტრია

ბაზრის მიმოხილვა

15.06.2021

ლუკა ჩიგილაშვილი

ასოცირებული მკვლევარი, თიბისი კაპიტალი

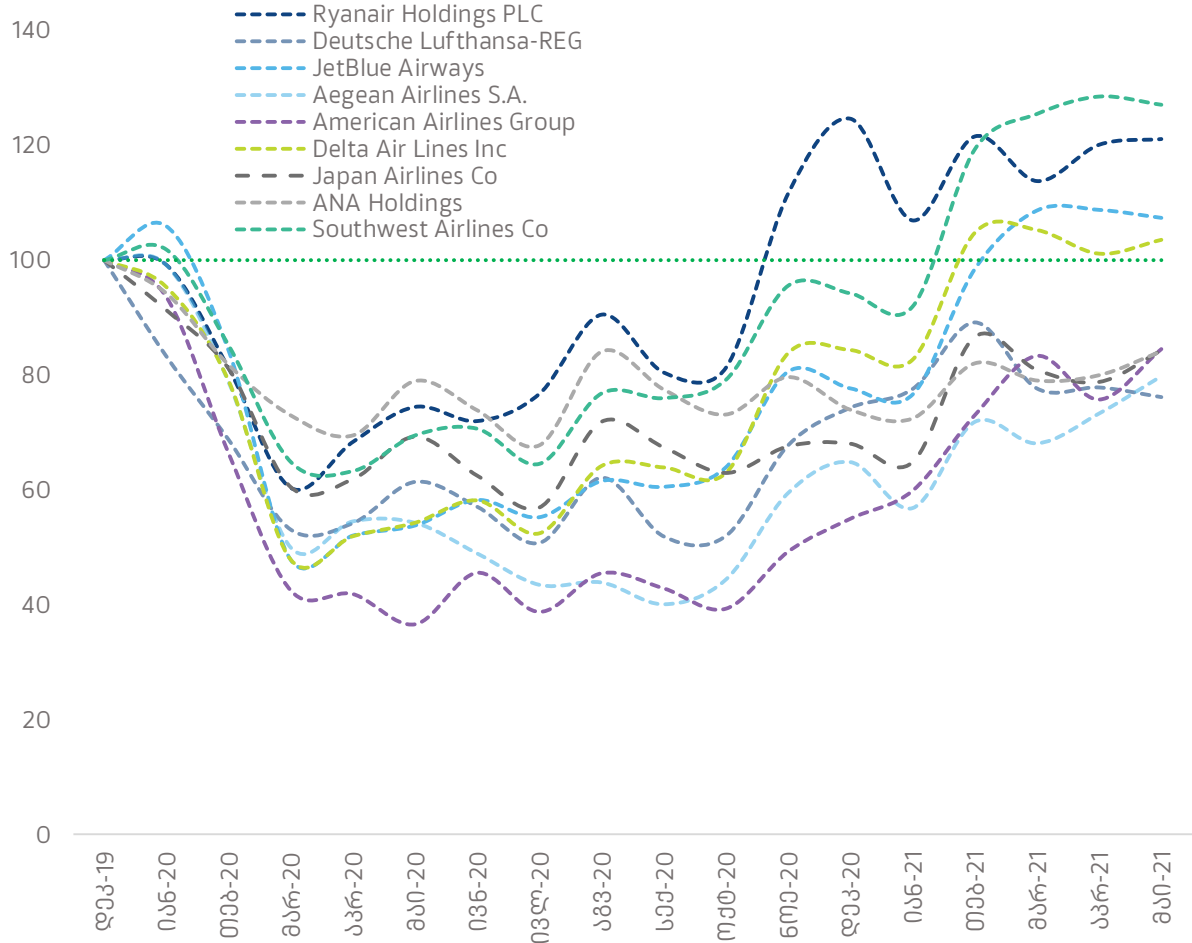
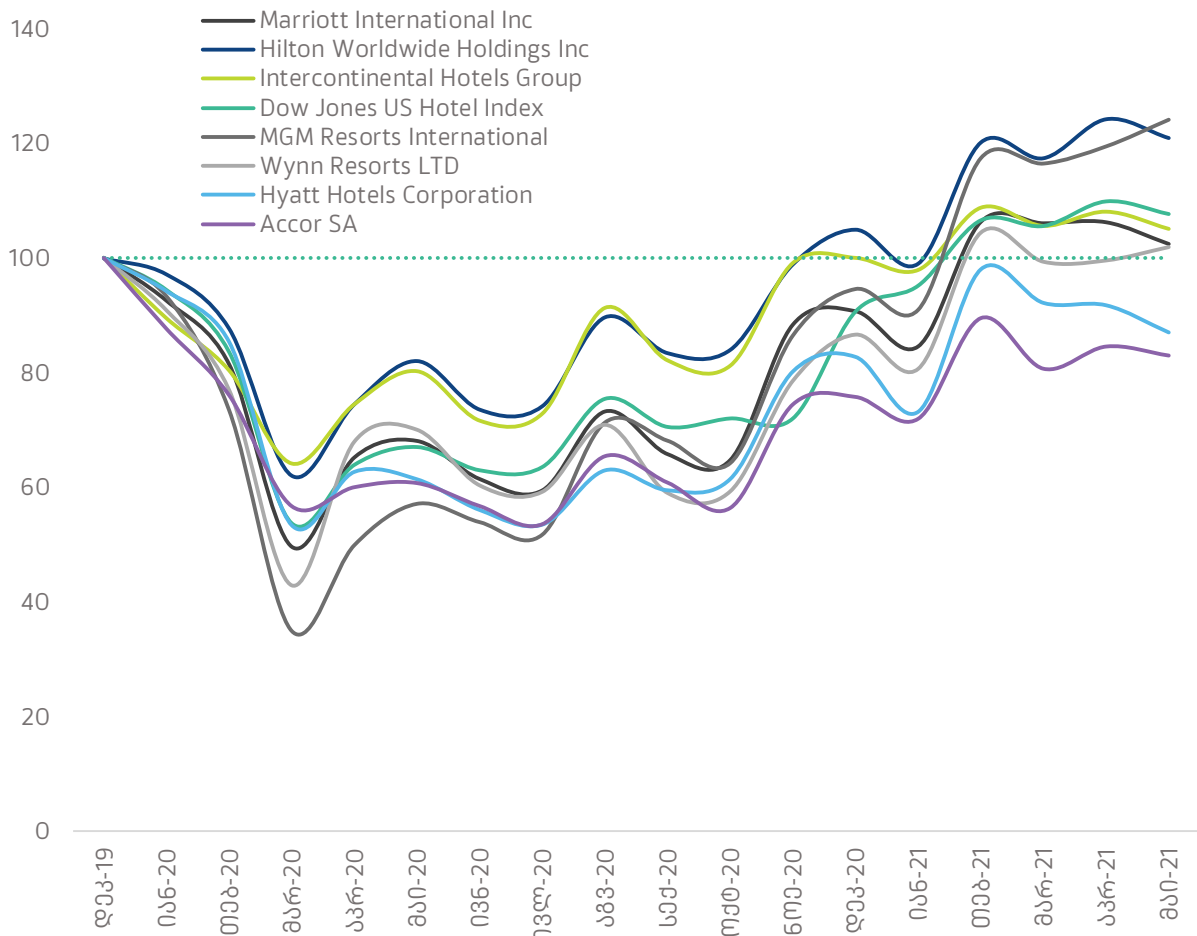
საქართველო

www.tbccapital.ge

მოკლე შეჯამება

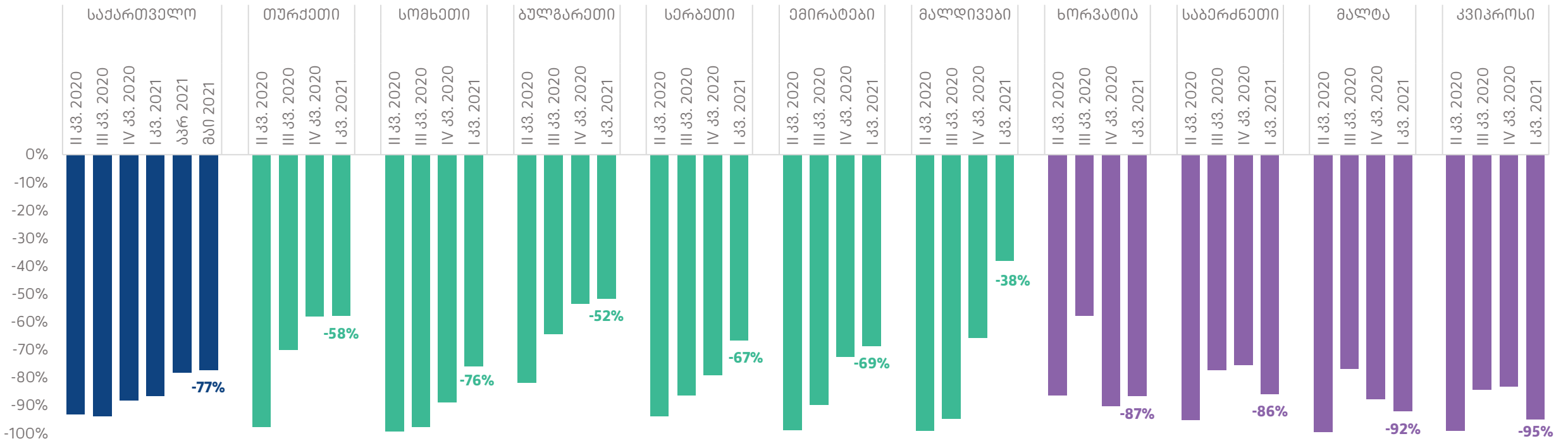
- ვაქცინაციის პროცესის კარგეულურად, საერთაშორისო სასტუმროების და ავიაკომპანიების აქციების ფასები მეთხილად აღდგა, რაც ინდუსტრიისადმი ინვესტორების გაუმჯობესებულ მოლოდინებს ასახავს
- საქართველოში ტურისტული ვიზიტების დინამიკა ეტაპობრივად უმჯობესდება
- გაუმჯობესება ძირითადად საჰაერო მიმოსვლითაა განპირობებული, თუმცა ივნისიდან სახმელეთო საზღვრების გახსნა აღდგენას მნიშვნელოვნად დააჩქარებს
- უკრაინიდან და ისრაელიდან ვიზიტების ნახევარზე მეტი აღდგა, ასევე შედარებით უმჯობესდება ვიზიტების დინამიკა თურქეთიდან და აშშ-დან
- თიბისი კაპიტალის პროგნოზით, 2019 წელს ტურიზმიდან მიღებული შემოსავლის 40% 2021 წელს აღდგება, ხოლო 2022 წლის მარვენებელი 2019 წლის დონეს 10%-ით გადააჭარბებს
- მნიშვნელოვნად გაზრდილია დიდი სასტუმროების დატვირთულობა; მარვენებელი დაბალ ნიშნულზეა მცირე და საშუალო სეგმენტში, რომლის დიდი ნაწილი კვლავ არ ფუნქციონირებს
- სასტუმროებში უნაღლო ხარჯვა მეტად უმჯობესდება რეგიონებში, აღდგენა შედარებით სწრაფია დიდ სასტუმროებში
- აღდგენა ყველაზე მეტად შესამჩნევია აჭარაში და კახეთში, დინამიკა ასევე მნიშვნელოვნად გაუმჯობესებულია თბილისსა და მცხეთა-მთიანეთში
- შეზღუდვების შემსუბუქების შედეგად, რესტორნებში უნაღლო ხარჯვა 2019 წლის დონეს უბრუნდება; უმჯობესდება უნაღლო ხარჯვა გართობაზე, თუმცა წელი ტემპით

ავციების ფასების* ინდექსი შერჩეული სავაჭრო სექტორის და ავიაკომპანიების მიხედვით (დეკ 19 = 100)



წყარო: Bloomberg; *ფასი შესაბამისი თვის ბოლო

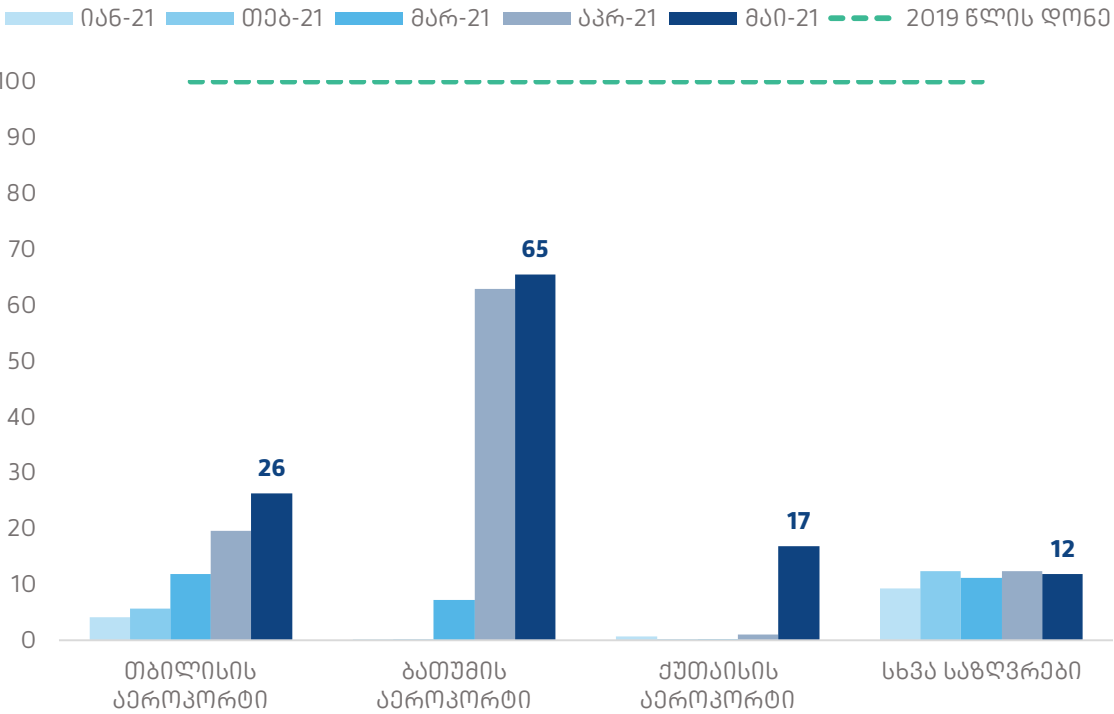
ტურისტული ვიზიტების რაოდენობა ქვეყნების მიხედვით
 (% ცვლილება 2019 წელთან შედარებით)



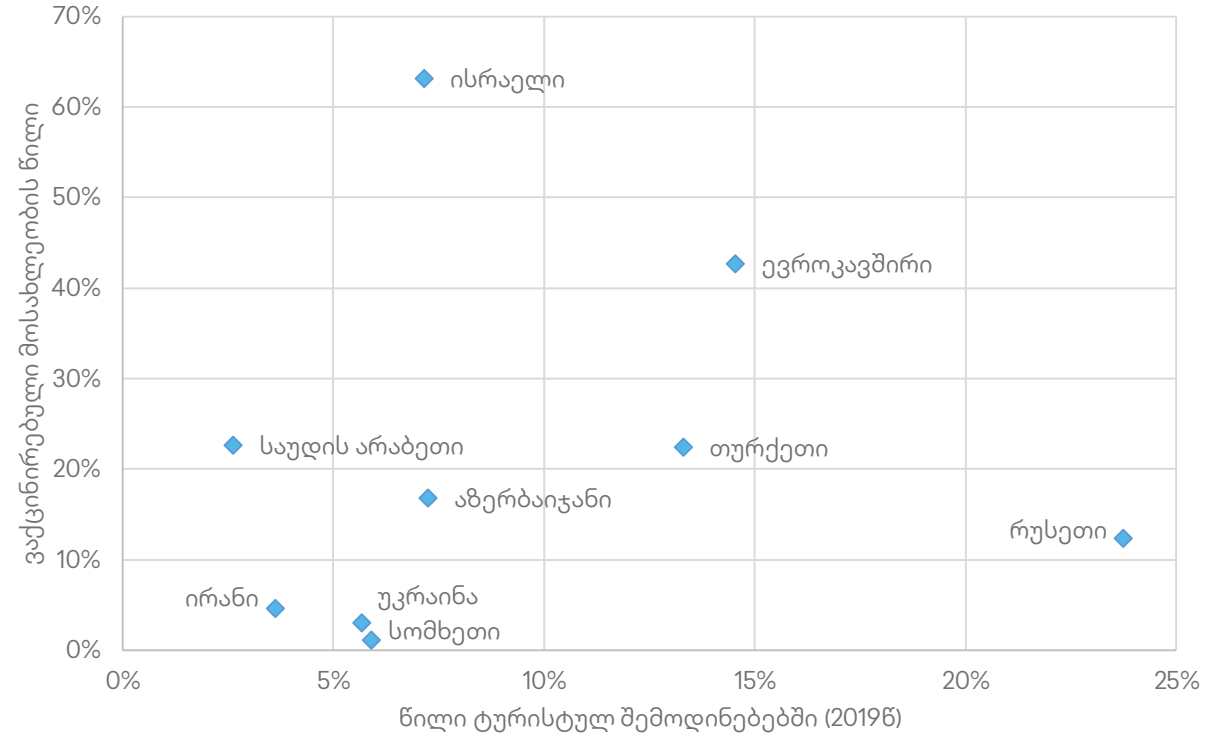
- 2021 წლის მიმდინარე კვარტალში საქართველოში ტურისტული ვიზიტების ზრდის ტემპი წინა კვარტალთან შედარებით შესამჩნევად გაუმჯობესებულია. ტურისტული ვიზიტების რაოდენობა მაისში 96.5 ათასი შეადგინა, რაც 2019 წლის დონის 23%-ს უტოლდება
- დინამიკა არაერთგვაროვანია ქვეყნების მიხედვით, თუმცა გაუმჯობესება ასევე ფიქსირდება რეგიონში, შედარებით სწრაფი ტემპით - თურქეთში, სადაც გადამდგილებსთან დაკავშირებული შეზღუდვები ტურისტებზე არ ვრცელდება

წყარო: მსოფლიო ტურიზმის ორგანიზაცია, საქართველოს ტურიზმის ეროვნული ადმინისტრაცია, თიბისი კაპიტალი

საერთაშორისო ვიზიტები საქართველოში: საზღვრების მიხედვით (2019 წლის დონა = 100)



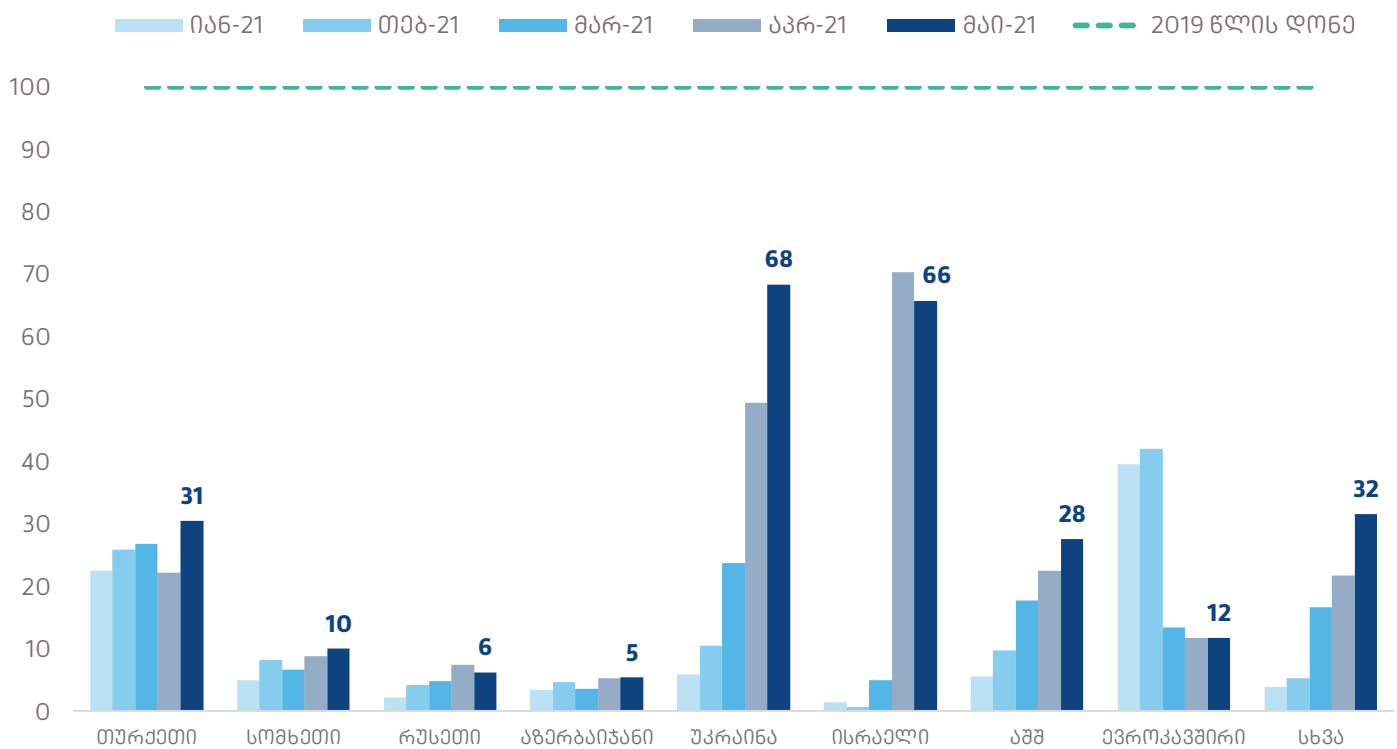
ვაქცინირებული მოსახლეობის წილი შერჩეულ ქვეყნებში (%)



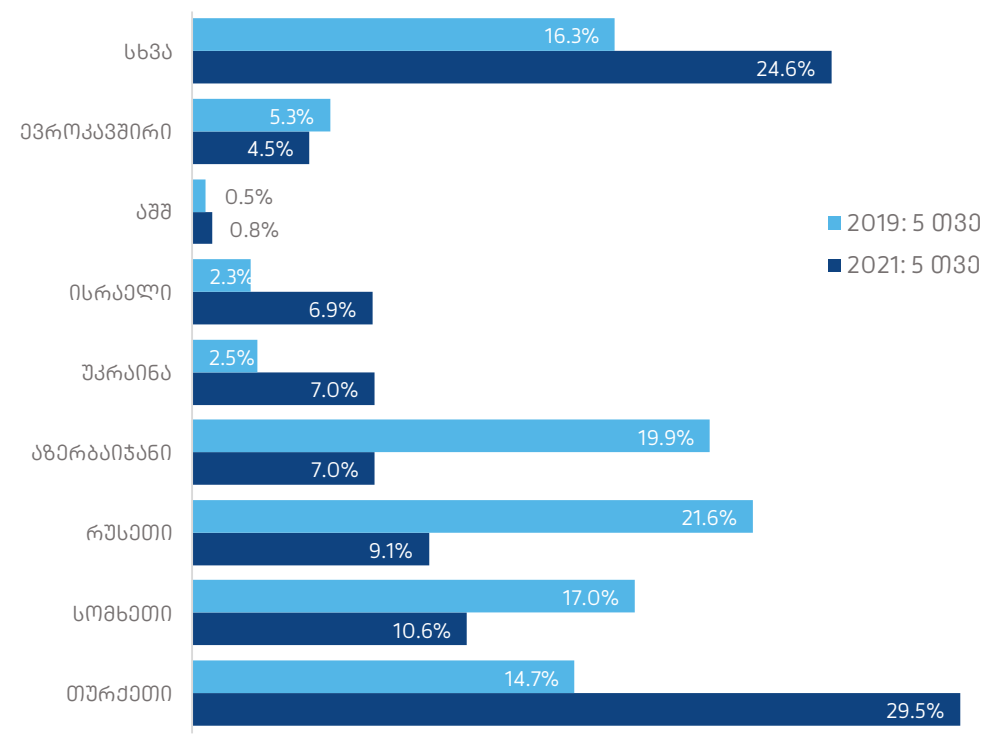
- მნიშვნელოვნად გაუმჯობესებულია ბათუმის აეროპორტის გავლით განხორციელებული საერთაშორისო ვიზიტების რაოდენობა, რაც მაისში 2019 წლის მაჩვენებელს მხოლოდ 35%-ით ჩამორჩება. თბილისის და ქუთაისის აეროპორტებში კლება -74%-ს და -83%-ს შეადგენს, შესაბამისად
- სახელეუბრო საზღვრების სრულად გახსნა სექტორის ალდგენას მეზობელი ქვეყნების ხარჯზე დააჩქარებს, რომლებზეც 2019 წელს საქართველოში განხორციელებული ვიზიტების 71% მოდიოდა. ამავდროულად, მნიშვნელოვანია ვიზიტორ ქვეყნებში ვაქცინირებული მოსახლეობის მაჩვენებელი, რაც შედარებით დაბალია რეგიონში

უკრაინიდან და ისრაელიდან ვიზიტების ნახევარზე მეტი აღდგა; ასევე შედარებით უმჯობესდება ვიზიტების ღირებულება ტურქეთიდან და აშშ-დან

საერთაშორისო ვიზიტები საქართველოში: ვიზიტორი ქვეყნების მიხედვით (2019 წლის დონა = 100)



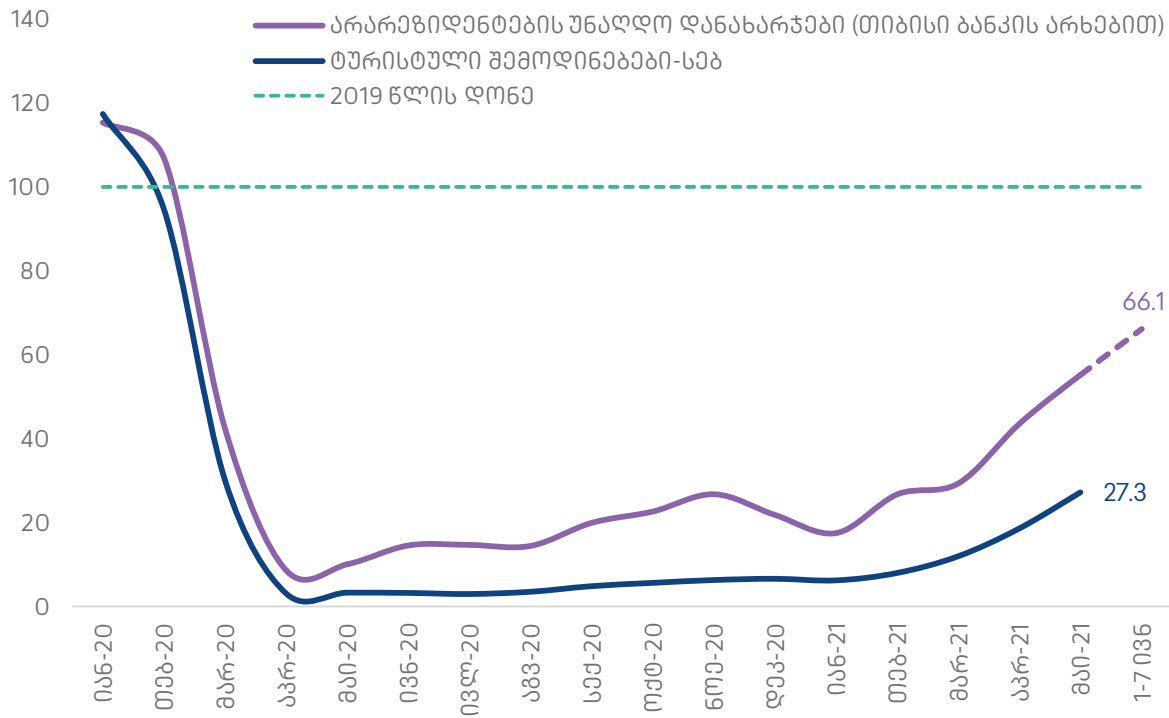
ვიზიტებში წილი ქვეყნების მიხედვით (%)



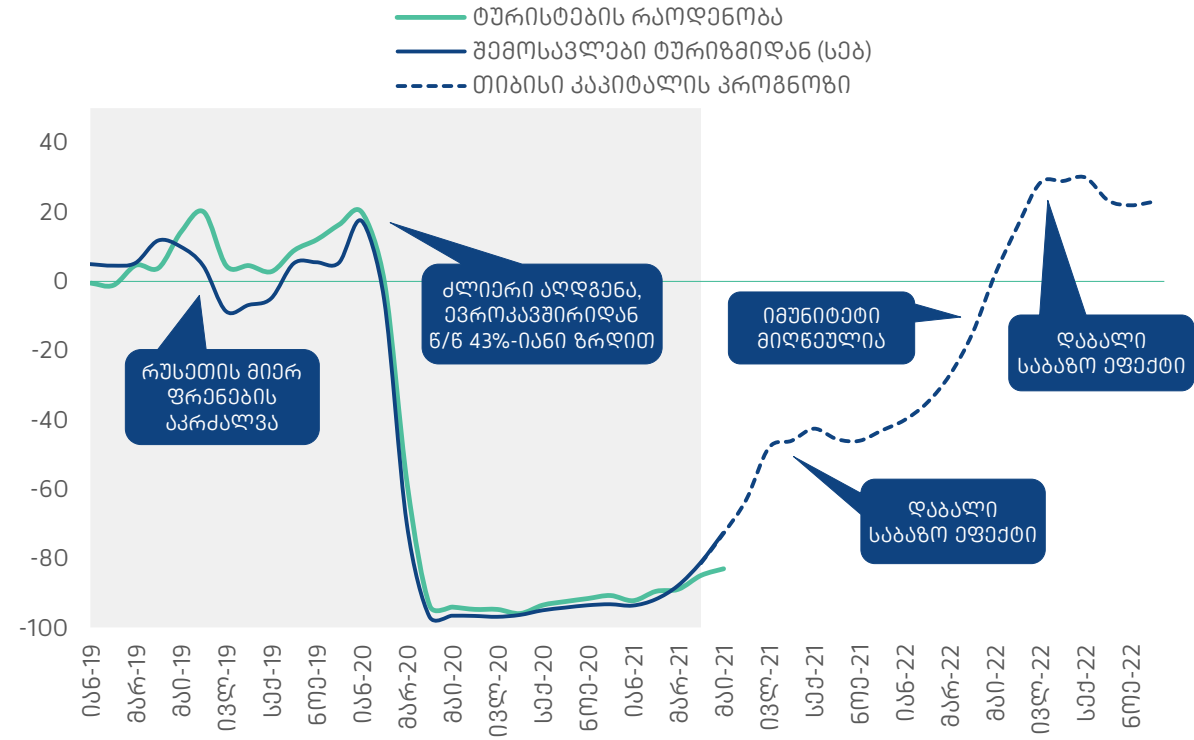
• მაისში უკრაინიდან და ისრაელიდან ვიზიტების კლება 2019 წელთან შედარებით -32% და -34% შეადგინა, შესაბამისად. მარცხენაზე მზარდი ვიზიტებისთვის ტურქეთიდან (-69%) და აშშ-დან (-72%). ვიზიტების სუსტი ღირებულება ფიქსირდება სსპ მფლობელი ქვეყნებიდან და ევროკავშირიდან

წყარო: საქართველოს ტურიზმის ეროვნული ადმინისტრაცია, თიბისი კაპიტალი

თურისტული შემოღინებაები და არარეზიდენტების უნაღდო ხარჯვა: აშშ დოლარი (% ცვლილება 2019 წელთან შედარებით)



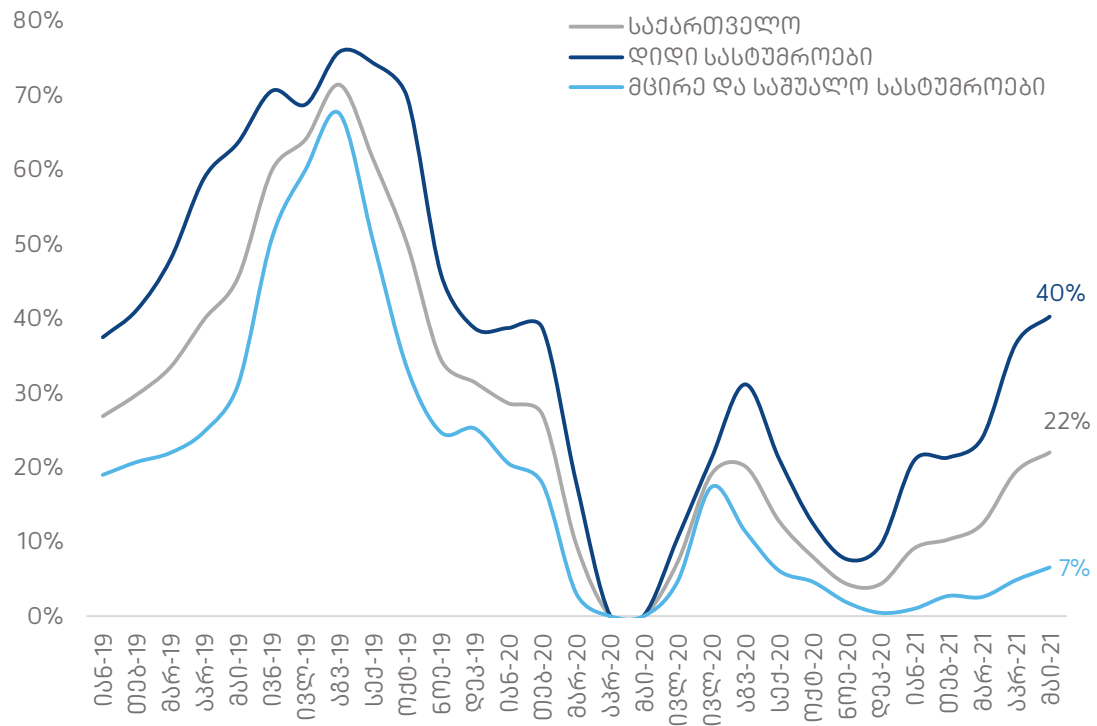
პროგნოზი - თურისტული შემოღინებაები: აშშ დოლარი (% ცვლილება 2019 წელთან შედარებით)



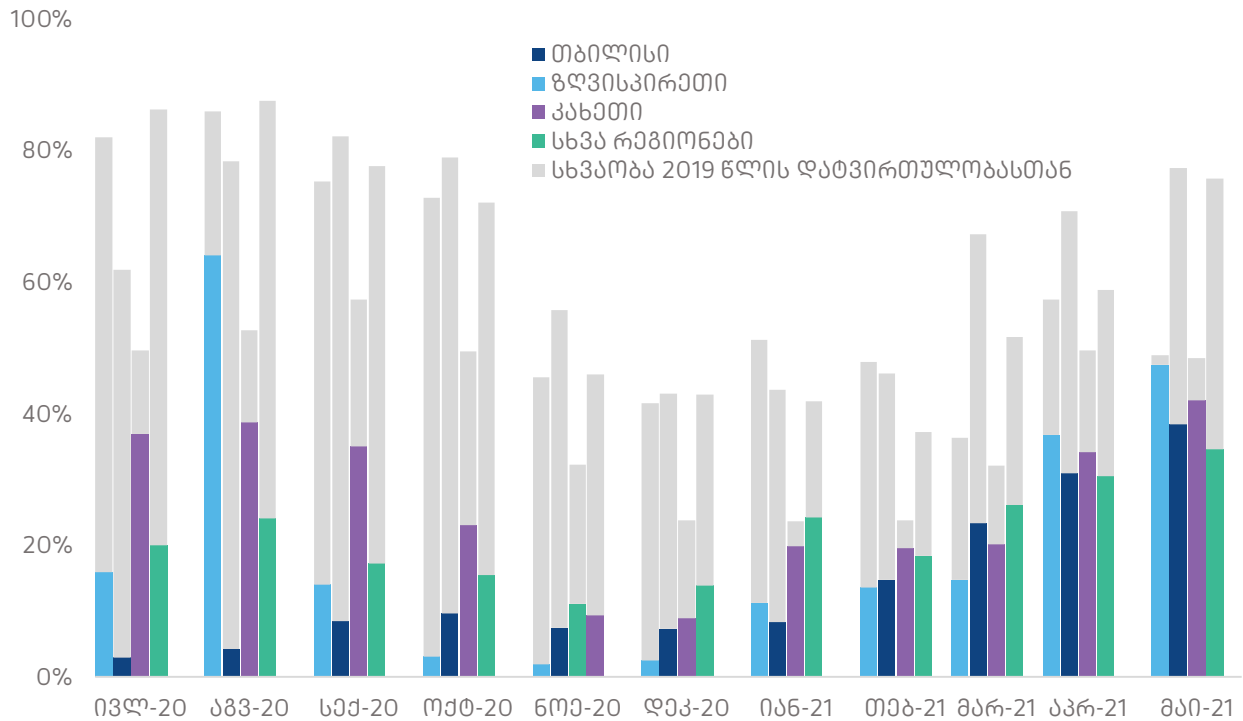
- მაისში საქართველომ თურიზმიდან -72.7%-ით ნაკლები შემოსავალი მიიღო, ვიდრე 2019 წლის იგივე თვეში, რაც აკრილთან შედარებით (-81.3%) გაუმჯობესებული მაჩვენებელია. ივნისის კირველ კვირაში ასევე გაუმჯობესებულია თიბისის არხებით არარეზიდენტების უნაღდო დანახარჯების ზრდის ტემპი
- თიბისი კაპიტალის საბაზო სცენარის მიხედვით, 2021 წელს საქართველომ თურიზმიდან დაახ. 1.3 მლრდ აშშ დოლარს, ხოლო 2022 წელს - დაახ. 3.6 მლრდ აშშ დოლარს მიიღებს. სცენარი გარკვეული ალბათობით ითვალისწინებს დამატებითი ჩაკეტივის რისკს, რომლის გარეშეც კოტენციურად უფრო მაღალი ზრდა არის მიღწევადი

წყარო: თიბისი ბანკი, თურიზმის ეროვნული ადმინისტრაცია, სებ, თიბისი კაპიტალი

სასტუმროების გამოკითხვა* - საშ. დატვირთულობა (%) ზომის** მიხედვით



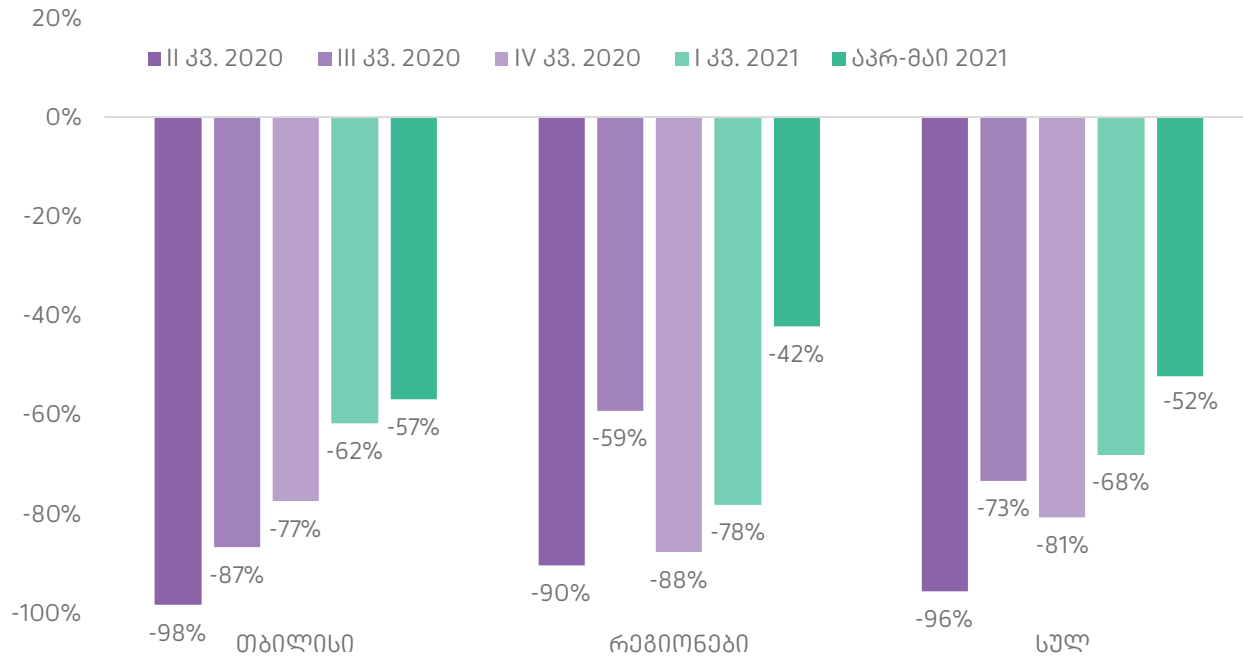
დიდი სასტუმროების გამოკითხვა - საშ. დატვირთულობა (%) რეგიონის მიხედვით



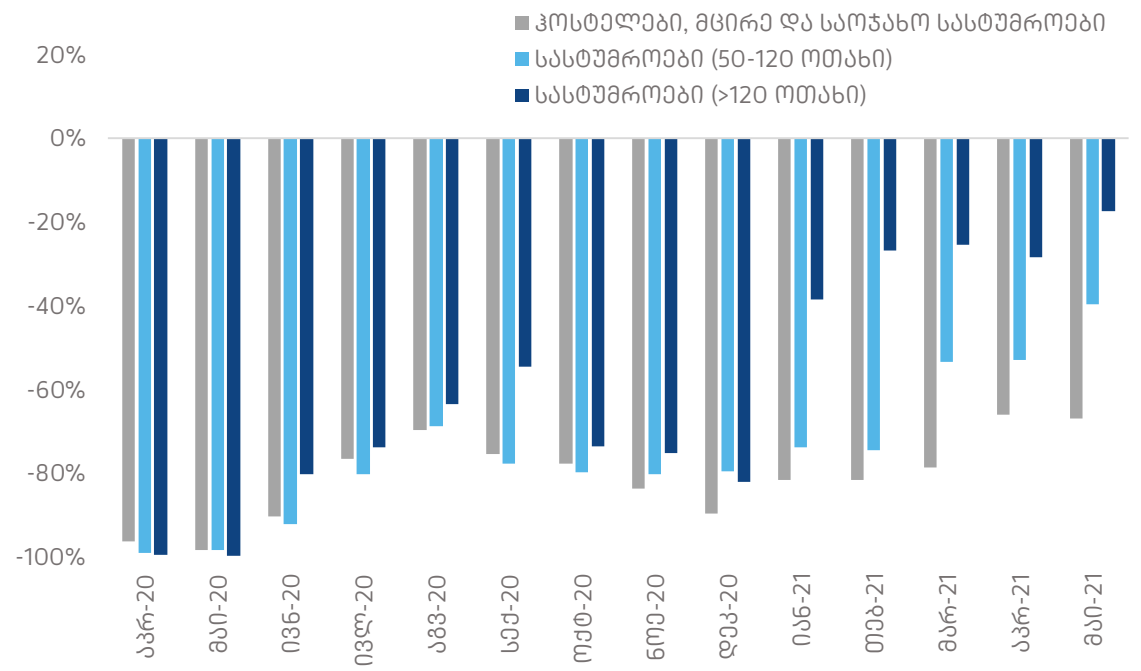
- სასტუმროების საშუალო დატვირთულობამ მაისში 22% შეადგინა. იანვრიდან მარვენებელი მკვეთრად უმჯობესდებოდა დიდი სასტუმროებისთვის (40% მაისში), რაც ტურისტული ვიზიტების მატებისა და ადგილობრივი დამსვენებლების გააქტიურებასთან ერთად, მათი კონკურენტული უპირატესობით არის განპირობებული. მცირე და საშუალო სასტუმროების დიდი ნაწილი კვლავ დაკეტილია. ამ სეგმენტში დატვირთულობამ მაისში 7% შეადგინა
- შერჩეული დიდი სასტუმროების დატვირთულობა ყველა რეგიონში გაზრდილია. მაღალი მარვენებელი დაფიქსირდა ბათუმში (47% მაისში), რაც 2019 წლის მაისის დონეს მხოლოდ 133-ით ჩამორჩება. კახეთის დიდი სასტუმროები საშუალოდ 42%-ით იყო დატვირთული. თბილისში და სსვა რეგიონებში დატვირთულობამ 38% და 35% შეადგინა, შესაბამისად

წყარო: თიხის კავიტალის გამოკითხვა; *დიდი სასტუმროები: 80 ოთახზე მეტი, მცირე და საშუალო სასტუმროები: 80 ოთახზე ნაკლები

უნაღდო ხარჯვა* სასტუმროებში: რეგიონის მიხედვით
(% ცვლილება 2019 წელთან შედარებით, აშშ დოლარი)



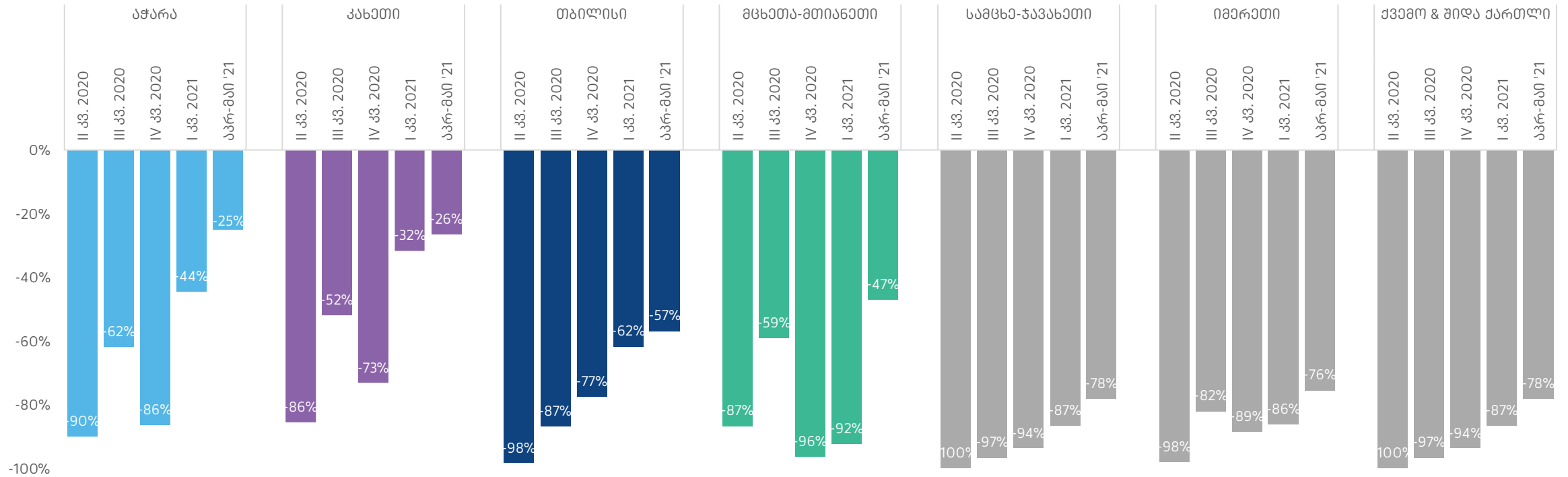
უნაღდო ხარჯვა სასტუმროებში: ზომის მიხედვით
(% ცვლილება 2019 წელთან შედარებით, აშშ დოლარი)



- 2020 წლის II კვარტალში მკვეთრი კლება შეინიშნა, სასტუმროებში უნაღდო დანახარჯები სტაბილურად უმჯობესდება თბილისში, სადაც კლება მიმდინარე კვარტალში -57% შეადგინა. აღსანიშნავია, რომ იმავე პერიოდში უკეთესი მაჩვენებელი დაფიქსირდა რეგიონების სასტუმროებში, სადაც ცვლილება 2019 წელთან შედარებით -42%-ს გაუტოლდა
- შედარებით სწრაფი ტემპით უმჯობესდება უნაღდო ხარჯვა დიდ სასტუმროებში (>120 ოთახი), სადაც მაჩვენებელი 2019 წელთან შედარებით -17%-ით იყო შემცირებული მაისში. აღდგენა ყველაზე ნაკლებად შეესაბამება მცირე და საოჯახო სასტუმროებს. ამ სეგმენტში კლება ბოლო მონაცემით -67% შეადგინა

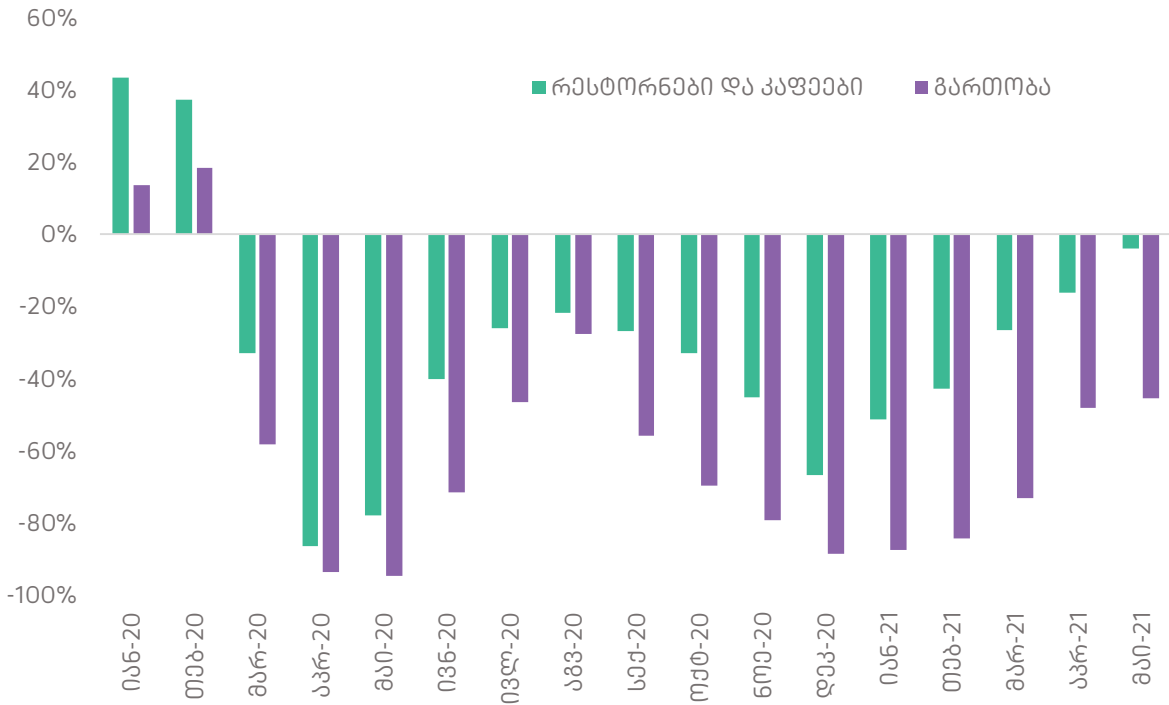
წყარო: თიბისი ბანკი; უნაღდო ბრუნვები ზრდა ეფუძნება თიბისი ბანკის არსებულ დაფიქსირებულ POS და ელ. კომერციის გადახდებს

უნაღლო ხარჯვა სასტუმროებში: რეგიონის მიხედვით
 (% ცვლილება 2019 წელთან შედარებით, აშშ დოლარში)

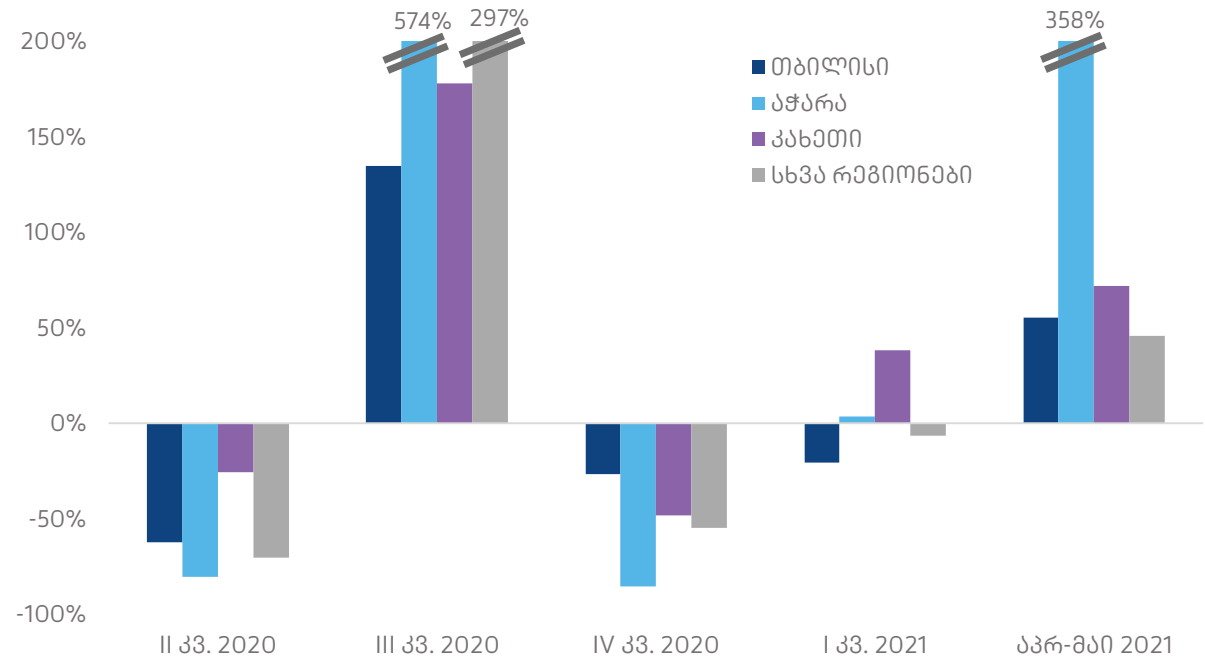


- აჭარის სასტუმროებში უნაღლო ხარჯვის აღდგენას მეთნელად ბათუმში ტურისტული ვიზიტების გააქტიურება განაკვირობებს, ძირითადად ისრაელიდან და უკრაინიდან
- კახეთში და მცხეთა-მთიანეთში ღინამიკა ვიზიტების მატებასთან ერთად ადგილობრივი ტურიზმის ხარჯვა უმჯობესდება, რასაც თბილისთან სიახლოვე უწყობს ხელს
- თბილისში გაუმჯობესება ეტაკობრივია და შედარებით სტაბილური ტემპით მიმდინარეობს
- სხვა რეგიონების სასტუმროებში უნაღლო დანახარჯები შედარებით ნელი ტემპით უმჯობესდება

უნაღლო დანახარჯები რესტორნებსა და კაფეებში, გართობაზე
(% ცვლილება 2019 წელთან შედარებით)



უნაღლო დანახარჯები რესტორნებსა და კაფეებში, რეგიონების მიხედვით
(% ცვლილება წინა კვარტალთან შედარებით)



- რესტორნებში უნაღლო ხარჯვა 2019 წლის დონეს უახლოვდება, მაისში მარჯვენაგველი -4%-ით იყო შემცირებული. მიმდინარე კვარტალში გაუმჯობესებასა საქართველოს ყველა რეგიონში ფიქსირდება, შედარებით შესამჩნევია - აჭარაში
- გართობაზე უნაღლო დანახარჯების ზრდის ტემპი შედარებით გაუმჯობესებულია შეზღუდვების შემსუბუქების და მობილოგის გააქტიურების შედეგად. თუმცა ხარჯვა კვლავ დაბალ ნიშნულზეა და მაისში 2019 წელთან შედარებით -45%-ით არის შემცირებული

სამართლებრივი შეტყობინება

წინამდებარე დოკუმენტი („დოკუმენტი“) მომზადებულია და გავრცელებულია შპს „თიბისი კაპიტალის“ („თიბისი კაპიტალი“) მიერ, რომელიც არის TBC Bank Group PLC-ის („ჭაჭუფი“) წევრი, მხოლოდ საინფორმაციო მიზნებისთვის და მასში ნახსენები კომპანიებისგან დამოუკიდებლად. თიბისი კაპიტალი მოქმედებს და ეწევა თავის ვროფესიონალურ მომსახურებას საქართველოს ტერიტორიაზე და აქვს სათანადო უფლებამოსილება მოახდლოს და გაავრცელოს დოკუმენტი საქართველოს ტერიტორიაზე. დოკუმენტი არაფერია წარმოდგენს ან შეადგენს შეთანხმებას ან მის ნაწილს ან მოწვევას შეთანხმებაზე ნებისმიერი აქტივის ან ფასიანი ქაღალდის ყიდვისთვის ან გაყიდვისთვის ან გამომწერისთვის და დოკუმენტის არცერთი ნაწილი არ ეხება საფუძვლად ხელშეკრულებისთვის ან ვალდებულებებისთვის და არ შეიძლება განხილულ იქნას, როგორც რჩევა რაიმე მსგავსი ქმედების განხორციელებისთვის. რადგან დოკუმენტის გავრცელება შესაძლოა კანონით აკრძალული იყოს გარკვეულ იურიდიულ დოკუმენტებში, ვირებს, რომელთა ვალდებულებებისგან აღმოცენდება დოკუმენტი, თიბისი კაპიტალისგან აღმოცენდება დოკუმენტი, თიბისი კაპიტალისგან აღმოცენდება დოკუმენტი, ვინაიდან, დოკუმენტი მიმართული ან განზრახული არ არის, პირდაპირ ან ირიბად, გავრცელებისთვის ან გამოყენებისთვის ნებისმიერი პირის ან ორგანიზაციისთვის ან მათ მიერ, რომლებიც იმყოფებიან იმათ იურისდიქციაში, სადაც ამგვარი გავრცელება, კუბლიკაცია, ხელშეწყობა ან გამოყენება იქნებოდა კანონ სანდოდადგომ ან რომელიც მოითხოვდა რეგისტრაციას ან ლიცენზირებას ამგვარი იურიდიულ დოკუმენტში, არც თიბისი კაპიტალი, არც ჭაჭუფის რომელიმე წევრი, და არც მათი რომელიმე დირექტორი(ები), კარტინორი(ები), თანამშრომელი(ები), დაკავშირებული კომპანიები, მრეწველი(ები) ან აგენტ(ები) („წარმომადგენლები“) იღებენ ნებისმიერი სახის პირდაპირი ან არაპირდაპირი პასუხისმგებლობას ნებისმიერი პირის წინაშე ნებისმიერ იურიდიულ დოკუმენტის გამოყენებასთან, გავრცელებასთან ან ფლობასთან დაკავშირებით. დოკუმენტი არ წარმოდგენს საინფორმაციო, ბიზნეს, საგადასახადო ან/და სამართლებრივ რჩევას და არ არის გამიჯნული საკრედიტო ან რაიმე სხვა შეფასების უზრუნველსაყოფად. დოკუმენტის მიმღებებს შეეძლება მოეთხოვებოდნენ დოკუმენტი განხილულ საკითხებთან დაკავშირებით ჩატარონ მათი საკუთარი დამოუკიდებელი კვლევა და შეფასება. ნებისმიერი საინფორმაციო გადაწყვეტილება მიღებული უნდა იქნას მხოლოდ ინვესტიციის პირადი შეხედულებით. დოკუმენტი მოცემული ნებისმიერი ან ყველა ინფორმაციის შექმნა შეიცავს დოკუმენტის გავრცელებას და არც თიბისი კაპიტალს, არც ჭაჭუფის რომელიმე წევრს და არც მათ რომელიმე წარმომადგენელს ეხილება ნებისმიერი სახის ვალდებულება განახლოონ ან შეინარჩუნონ დოკუმენტი მოცემული ინფორმაცია. დოკუმენტის გავრცელება, არც ერთ შემთხვევაში გულისხმობს რომ მასში მოცემული ინფორმაცია არის ზუსტი, სწორი ან/და სრული მისი მომზადების თარიღის შემდგომ ან არ მომხდარა ცვლილება შესაბამისი კომპანიების ან ნებისმიერი სხვა პირის ბიზნესში, ფინანსურ მდგომარეობაში, მოლოდინებში, სპეკულირებულ სანდოებებში, სტატუსში ან საბაზის ურთიერთობებში გამომხატებული თარიღის შემდგომ. შესაბამისად, დოკუმენტი არ უნდა იქნას განხილული, როგორც ბიზნესის, ინვესტიციის ან/და კომპანიების სრული აღწერა, რომელიც მასში აღწერილი და არ უნდა მოხდეს მათზე დაყრდნობა. თიბისი კაპიტალი არ იღებს ვალდებულებას განახლოონ დოკუმენტი ან გამოსწორონ მასში არსებული ნებისმიერი უზუსტობა, რაც შესაძლოა განდეს აკრძალული დოკუმენტი შესაძლოა მიიცვას ან გამოვიდეს შეხედულებებთან დაკავშირებულ განაცხადებს საოპერაციო შედეგებთან და სხვა მარკეტინგულ მიზნებში. ნებისმიერ სამომავლო შეხედულებასთან დაკავშირებული განაცხადი, რომელიც მოიცავს განაცხადს ინფორმაციის დაყრდნობაზე დაყრდნობილი განაცხადის გარდა, მოიცავს ნაცნობ და უცნობ რისკებს, მარკეტინგს და სხვა მნიშვნელოვან ფაქტორებს, რომლებიც თიბისი კაპიტალის კონტროლის მიღება და რომელიმე შესაძლოა იცა შეხედულ ფაქტორში შედეგები, ეფექტობა ან მიღწევები რომ მნიშვნელოვნად განსხვავდებოდეს სამომავლო შედეგებისგან ან მიღწევებისგან, რომლებიც შეიქმნება გამოდინარეობდეს ასეთი სამომავლო შეხედულებებთან დაკავშირებული განაცხადებიდან. ასეთი სამომავლო შეხედულებებთან დაკავშირებული განაცხადები ეფუძნება მრავალ დაშვებას არსებულ და სამომავლო ბიზნეს სტრატეგიებთან და სამომავლო საოპერაციო გარემოსთან დაკავშირებით. თიბისი ხასიათით, სამომავლო შეხედულებებთან დაკავშირებული განაცხადები მოიცავს რისკებსა და მარკეტინგს რადგან ისინი უკავშირდება მოვლენებს და დამოკიდებულია გარემოებებზე რომელთა სამომავლო არსებობა სათუთა. გარანტია ვერ მიიღება, რომ დოკუმენტი არსებული სამომავლო შეხედულებებთან დაკავშირებული განაცხადები აღსრულდება. თიბისი კაპიტალი მიზნად არ ისახავს მსგავსი განაცხადები მომავალში განახლოონ. მოსაზრებები, პროგნოზები, შეფასებები ან/და განაცხადები, რომლებიც დაკავშირებულია სამომავლო მოვლენების მოლოდინებთან ან ინვესტიციების შესაძლო შესრულებასთან, წარმოდგენს თიბისი კაპიტალის საკუთარ შეფასებას და მისთვის ამჟამად ხელშეწყობილი ინფორმაციის ინტერპრეტაციას. მასზე მხარის წყაროებიდან მიღებული ინფორმაცია მიიღწევა სანდოდ, მაგრამ არ არსებობს ან ინფორმაციის სისწორის ან/და სისრულის გარანტია. თიბისი კაპიტალს ან ჭაჭუფის ნებისმიერ წევრს შეიძლება ჰქონდეს ბიზნესი ან ცდილობდეს ბიზნეს-ურთიერთობის დაყრდნობას იმ კომპანიებთან, რომლებიც განხილულია დოკუმენტში. შესაბამისად, ინვესტირება უნდა იცოდნენ ინტერესთა კონფლიქტის შესახებ, რომელსაც შეუძლია გავლენა მოახდინოს დოკუმენტში არსებული ინფორმაციის ობიექტურობაზე. დაუშვებელია დოკუმენტის რეკონსტრუქცია, განმეორებით გავრცელება ან გამოყენება, მთლიანად ან ნაწილობრივ, ნებისმიერი ფორმით და ნებისმიერი მიზნით, თიბისი კაპიტალის წერილობითი ნებართვის გარეშე. არც თიბისი კაპიტალი, არც ჭაჭუფის რომელიმე წევრი და არც მათი რომელიმე წარმომადგენელი ამ მხრივ არ იღებენ რაიმე სახის პასუხისმგებლობას მასზე პირის ქმედებებთან დაკავშირებით. თიბისი კაპიტალი არ გაცემს რაიმე სახის რწმუნებას, აშკარად გამოხატულს ან ნაგულისხმევს, დოკუმენტის სარგებლობისთვის ან მომავალი საქმიანობის პროგნოზირების საკითხში ან რომელიმე ფასიანი ქაღალდის ან აქტივის მიმდინარე ან მომავალი ღირებულების შეფასებაში და ცალსახად უარყოფს ნაშრომ მდგომარეობის ან შესაბამისობის ყველაწარმოების მიზნებს, რაც დოკუმენტში განხილულია კონკრეტული მიზნებისთვის ან გამოყენებისთვის ნებისმიერი მომხმარებლის მიმართ. გამოყენებისთვის გარეშე და კანონის შესაბამისად, თიბისი კაპიტალი, ჭაჭუფის ნებისმიერი წევრი, და მათი ნებისმიერი წარმომადგენელი პასუხისმგებლობას არ იღებენ ნებისმიერ ვალდებულებებზე რაიმე სახის ზიანის ან ზარალის მიმართ, რომელიც შეიქმნება პირდაპირ ან ირიბად, წარმოიქმნას დოკუმენტის ან მისი შინაარსის რაიმე გამოყენების შედეგად (მათ შორის, უზღუდვის გარეშე, ინფორმაციის სიზუსტესთან ან/და სისრულესთან დაკავშირებით), ან რაიმეხანის და უმოქმედობის შედეგად რომელიმე მხარის მიერ დოკუმენტის საფუძვლებზე.

მერი ჩაჩანიძე, CFA
მმართველი დირექტორი

ანდრო თვალთაშვილი
უფროსი ასოცირებული მკვლევარი

ლუკა ჩივილაშვილი
ასოცირებული მკვლევარი

მაკა ქორიძე
სტაჟიორი

ოთარ ნაღარაია

მთავარი ეკონომისტი, თიბისი ჭაჭუფი

ანა მჭავანაძე

უფროსი (მოვლემების შემსრულებელი), მაკრო-ფინანსური ანალიზის განყოფილება

ჭული ავლონაშვილი
ანალიტიკოსი



თიბისი კაპიტალი