



თიბისი კაპიტალი

აღდგენის დინამიკა

08.01.2021

მაკროეკონომიკური

www.tbccapital.ge

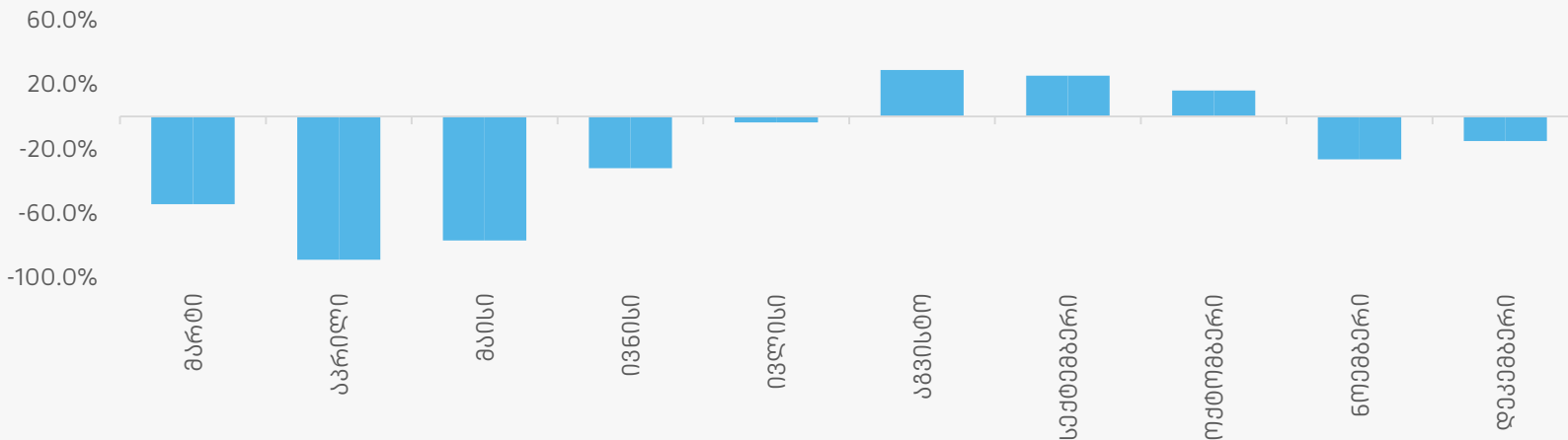
მოკლე შეჯამება

- სუბსიდირების პროგრამის აქტიური უტილიზაციის მიუხედავად, იკოთეკური სესხების გაცემა დეკემბერში წლიურად 15.1% -ით შემცირდა. დეკემბრის თვეში სუბსიდირებული სესხების წილმა ჯამურად გაცემულ იკოთეკურ სესხებში 58% შეადგინა. ივლისის დასაწყისიდან, სუბსიდირების პროგრამის ფარგლებში გაცემულმა სესხებმა, ჯამურად გაცემული იკოთეკური სესხების 40% შეადგინა
- შეზღუდვების დროებითი მოხსნა კოვიდითურად აისახა სხვადასხვა სექტორებში ხარჯვის დინამიკაზე. ზრდა გააქტიურდა ტანსაცმლის, საყოფაცხოვრებო ტექნიკის, სამშენებლო მასალების და ავტომობილების შეკეთების სერვისებზე
- გართობაზე, სასტუმროებსა და ფიტნესზე დანახარჯები კვლავ მკვეთრად ნეგატიური რჩება
- შაბათ-კვირას სასტუმროების დატვირთულობა, განსაკუთრებით კახეთსა და თბილისში, გარკვეულწილად გაუმჯობესდა, რაც განპირობებული იყო საახალწლო პერიოდით
- თიბისის არხებით განხორციელებული ფულადი გზავნილების ზრდა გაუმჯობესდა და დეკემბრის ბოლო კვირაში წლიურად 11.4% შეადგინა

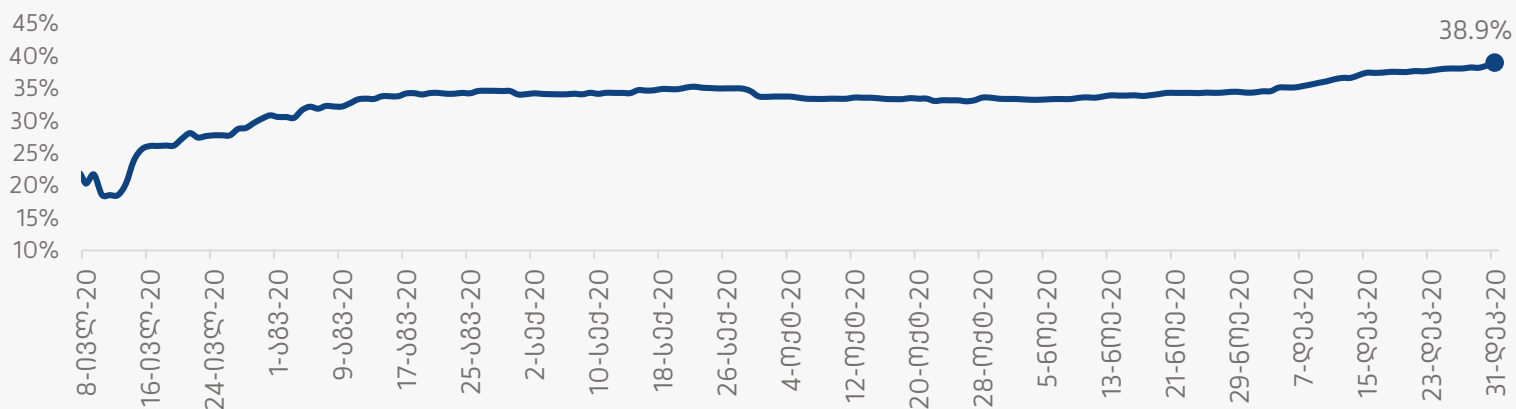
შენიშვნა: სექტორული ზრდები მოცემულია თიბისი ბანკის არხებით POS და ელ-კომერციის ხარჯვაზე დაყრდნობით; მოცემული ზრდები შესაძლოა განსხვავდებოდეს სექტორებში ბრუნვის ჯამური დინამიკისგან უნაღდო დანახარჯების წილის ცვლილების, ასევე თიბისი ბანკის საბაზრო წილის ცვლილების გამო

დეკემბრის თვეში სუბსიდირების პროგრამის ბენეფიციართა წილი საგრძნობლად გაიზარდა; ახალი იკოთეკური სესხების გაცემა შემცირდა, თუმცა ნაკლებად ვიდრე ნოემბრის თვეში

ახალი გაცემული იკოთეკური სესხების დინამიკა (წლიური ცვლილება %, კურსის ეფექტის გამორიცხვით)

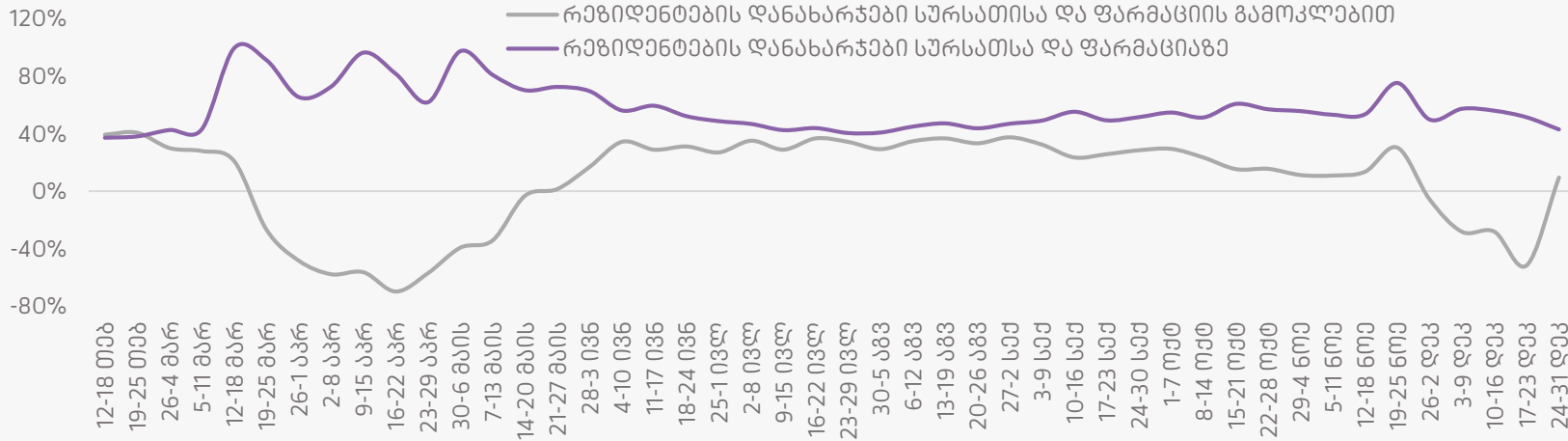


სუბსიდირების პროგრამის ბენეფიციართა წილი გაცემულ იკოთეკურ სესხებში (%)

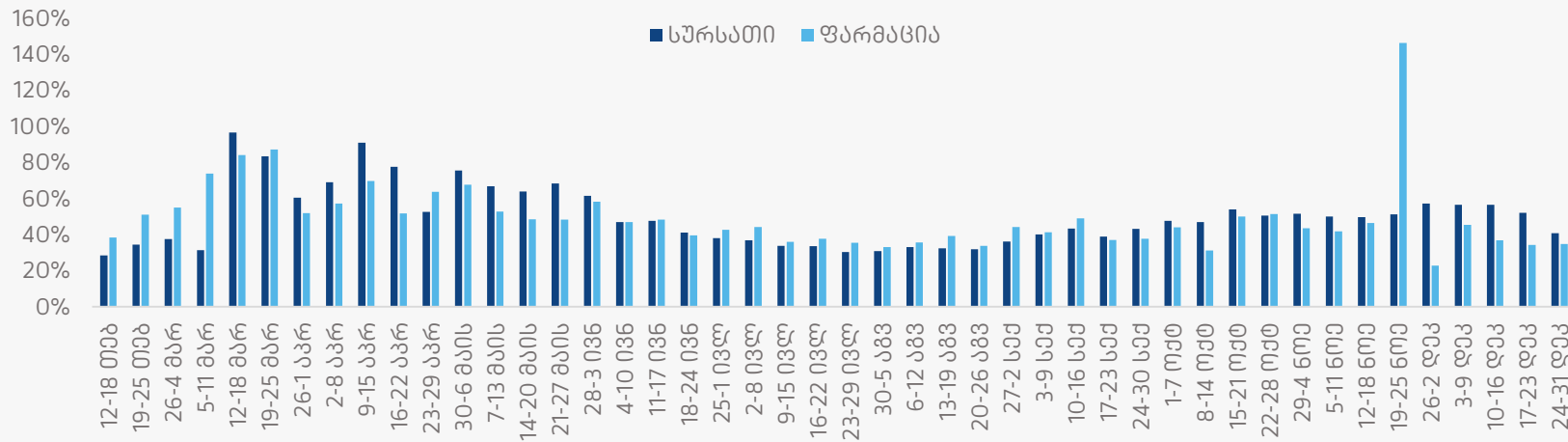


- დეკემბრის თვეში ახალი გაცემული იკოთეკური სესხები წლიურად 15.1%-ით შემცირდა
- 8 ივლისიდან გაცემულ იკოთეკურ სესხებში სუბსიდირების პროგრამის ბენეფიციართა წილი წინა კვირასთან შედარებით 0.9 პპ-ით გაიზარდა და 38.9%-ს შეადგინა. დეკემბრის თვეში სუბსიდირებული სესხების წილმა ჯამურად გაცემულ იკოთეკურ სესხებში 58% შეადგინა.

რეზიდენტების უნაღლო დანახარჯები (წ/წ ცვლილება)

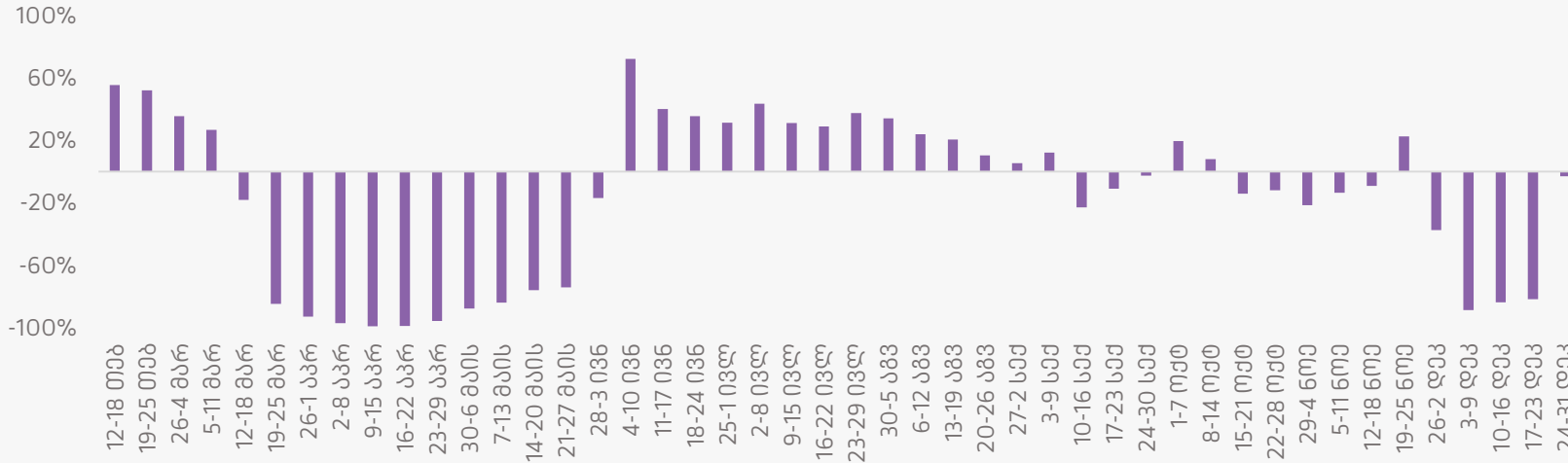


ჯამური უნაღლო დანახარჯები სურსათსა და ფარმაციაზე (წ/წ ცვლილება)

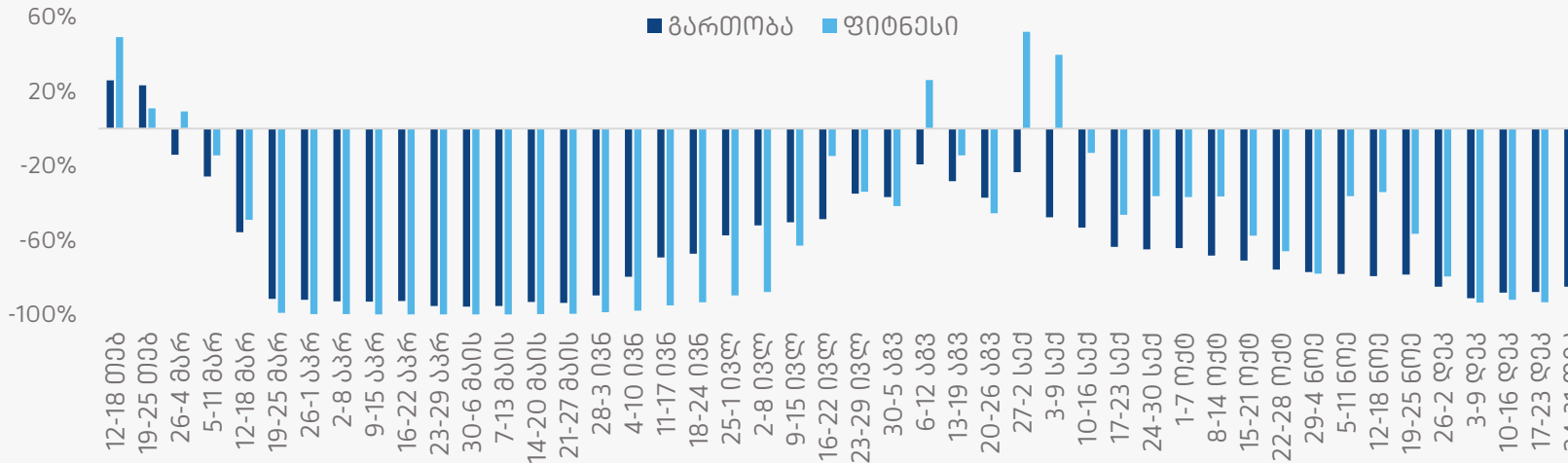


- 24-31 დეკემბრის კერიოდში უნაღლო ხარჯვის წლიური ზრდის ტემპი სურსათზე და ფარმაციაზე მაღალ დონეს ინარჩუნებს, თუმცა გასული კვირის დონესთან შედარებით მცირედით შემცირდა და 43% შეადგინა
- რეზიდენტების მიერ უნაღლო ხარჯვის წლიური ზრდის ტემპი სურსათის და ფარმაციის გარდა კატეგორიებში 24-31 დეკემბრის კერიოდში მნიშვნელოვნად გაიზარდა და 10% შეადგინა, რაც შეზღუდვების დროებითი შემსუბუქებით და გადავადებული მოთხოვნით აიხსნება

უნაღლო დანახარჯები ტანსაცმელსა და აქსესუარებზე (ნ/წ ცვლილება)

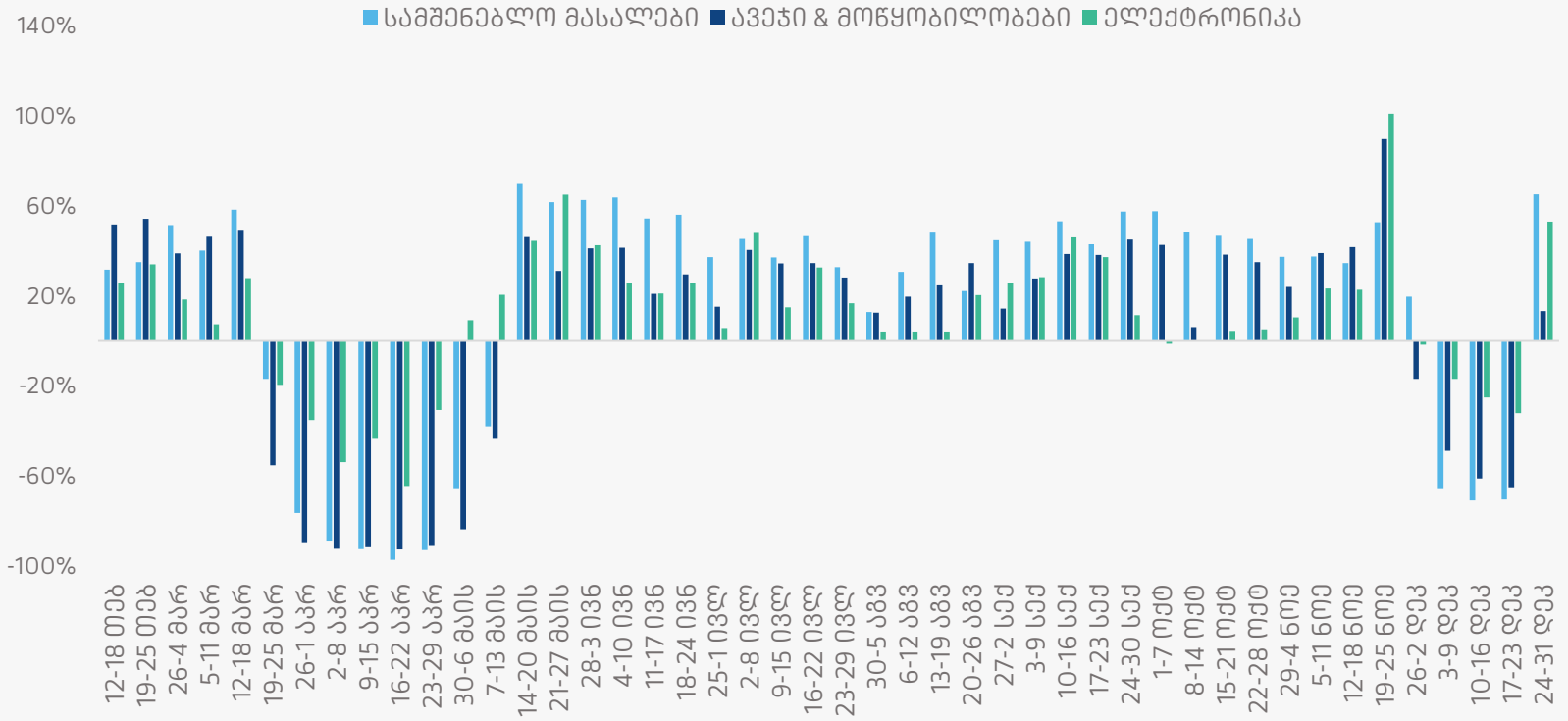


უნაღლო დანახარჯები გართობასა და ფიტნესზე (ნ/წ ცვლილება)



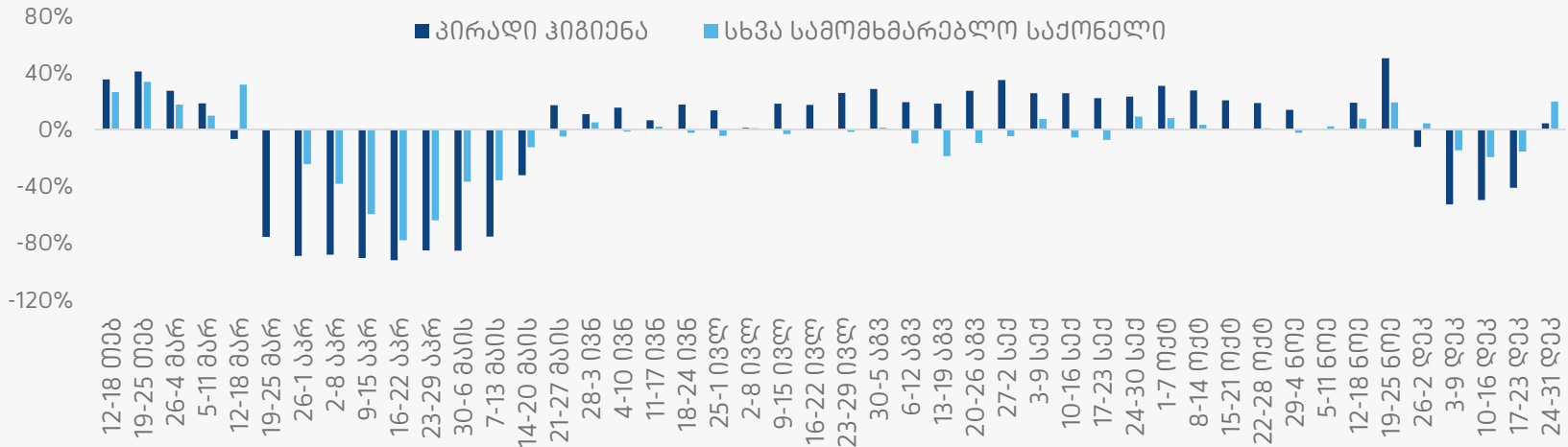
- ტანსაცმელზე უნაღლო ხარჯვის ზრდის ტემპმა 24-31 დეკემბრის კერიოდში წლიურად -3% შეადგინა, რაც წინა კვირასთან შედარებით (-82%) მნიშვნელოვნად გაუმჯობესებული მაჩვენებელია
- გართობაზე და ფიტნესზე დანახარჯები კვლავ მკვეთრად შემცირებულია, 24-31 დეკემბრის კერიოდში ცვლილებამ ნ/წ -85% და ნ/წ -98% შეადგინა, შესაბამისად

უნაღდო დანახარჯები სამშენებლო მასალებსა და გრძელვადიანი მოხმარების საქონელზე (წ/წ ცვლილება)

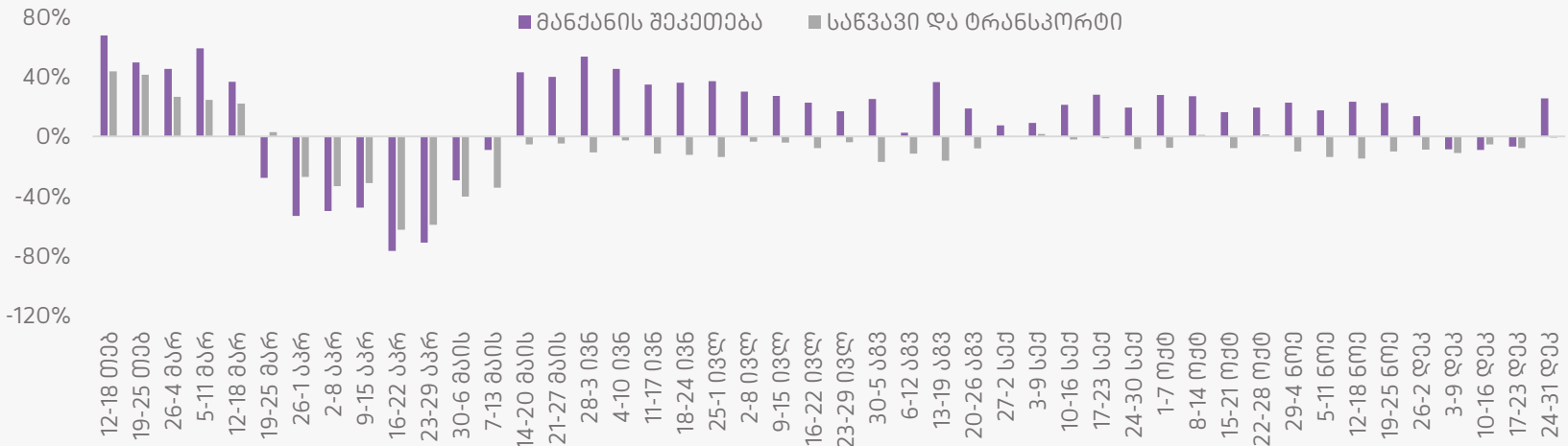


- ელექტრონიკაზე უნაღდო ხარჯვის ზრდის ტემპი მკვეთრად გაიზარდა და ზრდის დადებით მაჩვენებელს დაუბრუნდა. ცვლილებამ 24-31 დეკემბრის კერიოდში წ/წ +53% შეადგინა
- 24-31 დეკემბრის კერიოდში სამშენებლო მასალებზე უნაღდო დანახარჯების წლიური ცვლილება მნიშვნელოვნად გაიზარდა და წ/წ +65% შეადგინა
- კვჩხსა და სხვა საყოფაცხოვრებო საქონელზე უნაღდო დანახარჯების ზრდის ტემპი წინა კვირასთან შედარებით მკვეთრად გაიზარდა. 24-31 დეკემბრის კერიოდში წლიურმა ცვლილებამ +13% შეადგინა

უნაღლო დანახარჯები კირალ ჰიგიენასა და სხვა სამომხმარებლო საქონელზე (წ/წ ცვლილება)



უნაღლო დანახარჯები მანქანის შეკეთებაზე, საწვავზე და ტრანსპორტზე (წ/წ ცვლილება)



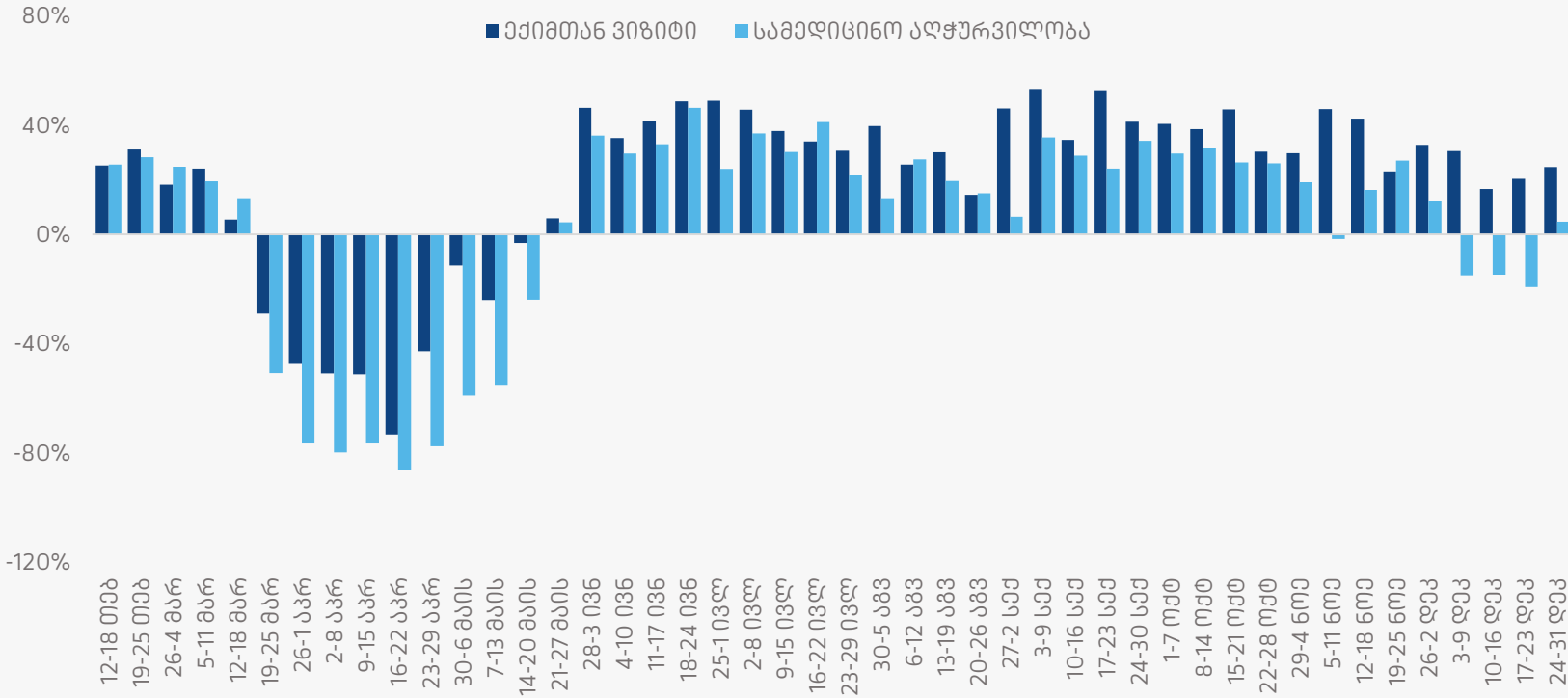
- კირალ ჰიგიენაზე უნაღლო დანახარჯების წლიური ზრდის თემკი გასულ კვირასთან შედარებით მკვეთრად გაუმჯობესდა და წ/წ +4% შეადგინა. სხვა სამომხმარებლო საქონელზე ხარჯვის წლიური ზრდის თემკი დადებით მაჩვენებელს დაუბრუნდა და 24-31 დეკემბრის პერიოდში +20% შეადგინა

- მანქანის შეკეთებაზე უნაღლო დანახარჯების წლიური ცვლილება დადებით ნიშნულზეა და 24-31 დეკემბრის პერიოდში +26% შეადგინა

- საწვავზე უნაღლო დანახარჯები წინა კვირასთან შედარებით მცირედით გაიზარდა და წ/წ -1% შეადგინა

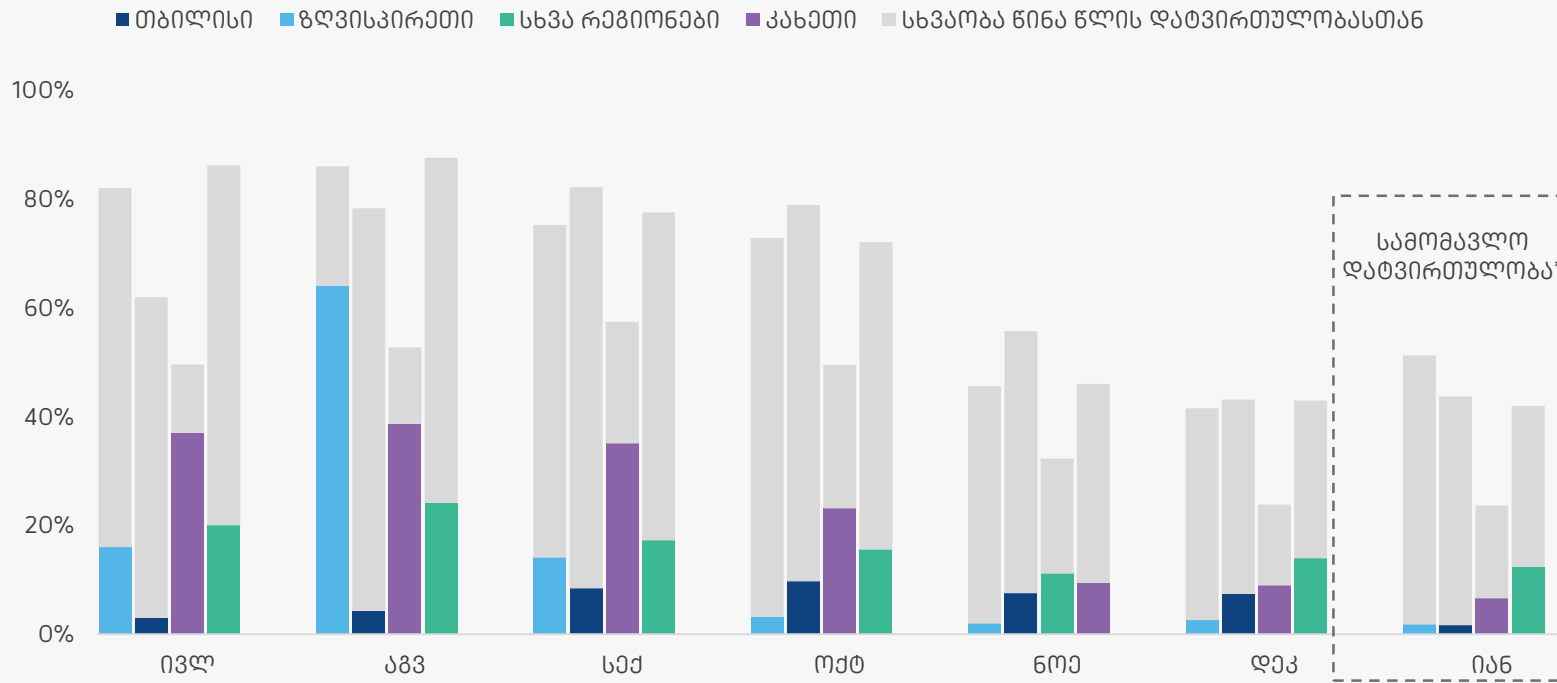
წყარო: თიბისი ბანკი

უნაღლო დანახარჯები ექიმთან ვიზიტზე და სამედიცინო აღჭურვილობაზე (წ/წ ცვლილება)



- ექიმთან ვიზიტებზე უნაღლო დანახარჯების ზრდა წინა კვირასთან შედარებით სტაბილურად გაიზარდა და 24-31 დეკემბრის პერიოდში ცვლილებამ წ/წ +25% შეადგინა
- სამედიცინო აღჭურვილობაზე უნაღლო დანახარჯები საგრძნობლად გაიზარდა და წ/წ +5% შეადგინა

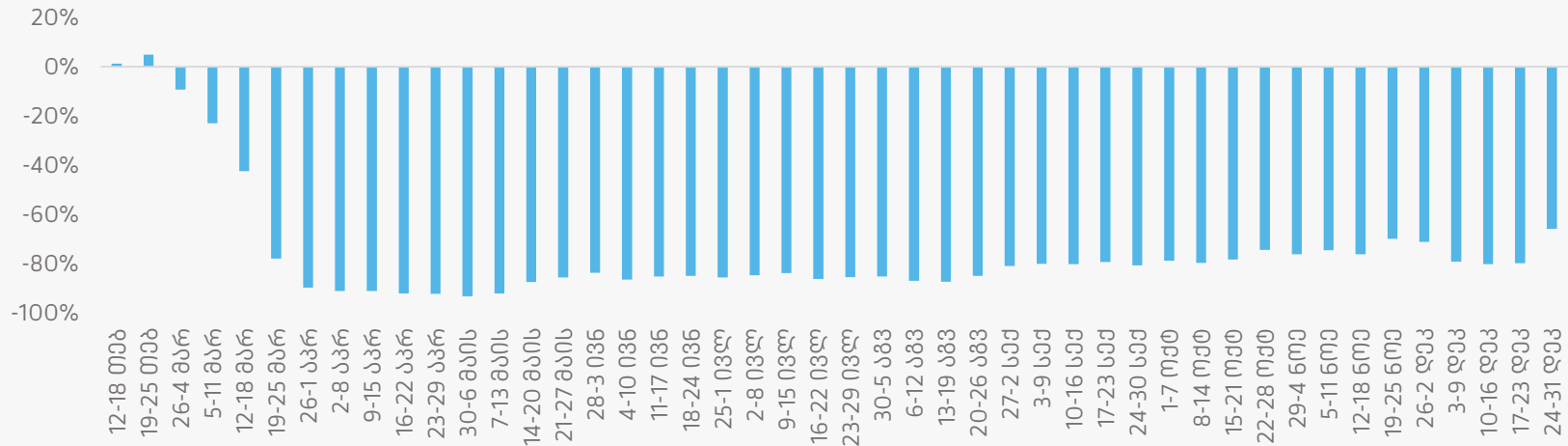
დატვირთულობის მარჯვენაელი ფაქტორივი და მიმდინარე ჯავშნებით (%)



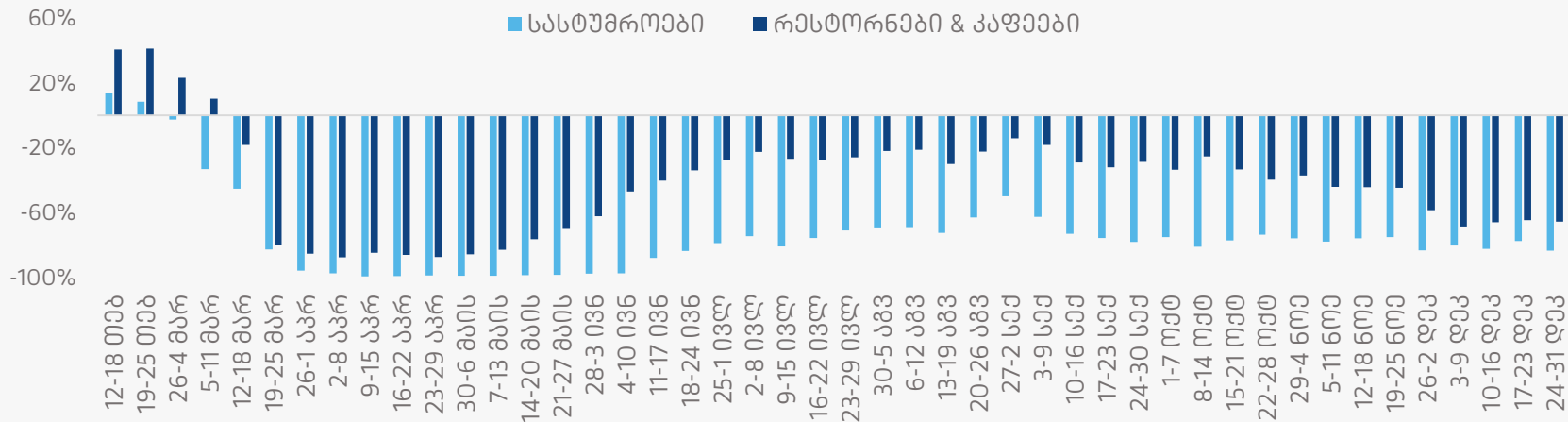
- **იანვრის სამომავლო დატვირთულობა** 2% შეადგინა ზღვისპირა სასტუმროებში, 2% თბილისში და 7% კახეთში, ხოლო სხვა რეგიონებში ყველაზე მაღალი მარჯვენაელი, 12% დააფიქსირდა
- **უქმების დატვირთულობა:** გასულ კვირასთან შედარებით, უქმების დატვირთულობა ყველა რეგიონში გაიზარდა, გარდა სხვა რეგიონებისა
- **ფასდაკლებები:** არსებული ჯავშნების მიხედვით, დეკემბერში ყველაზე დიდი ფასდაკლებები სხვა რეგიონების სასტუმროებში დაფიქსირდა, რასაც თბილისი და კახეთი მოყვება. ზღვისპირა სასტუმროებმა შედარებით დაბალი ფასდაკლებები შესთავაზა მომხმარებლებს

წყარო: 26 ბრუნდირებული სასტუმროს გამოკითხვა; *რადგან ადგილობრივი ტურისტები ძირითადად წინასწარ არ ჯავშნიან სასტუმროებს, ფაქტობრივი დატვირთულობები სამომავლო დატვირთულობებს აღემატება

ჯამური უნაღლო არა-რეზიდენტების დანახარჯები (ნ/ნ ცვლილება)

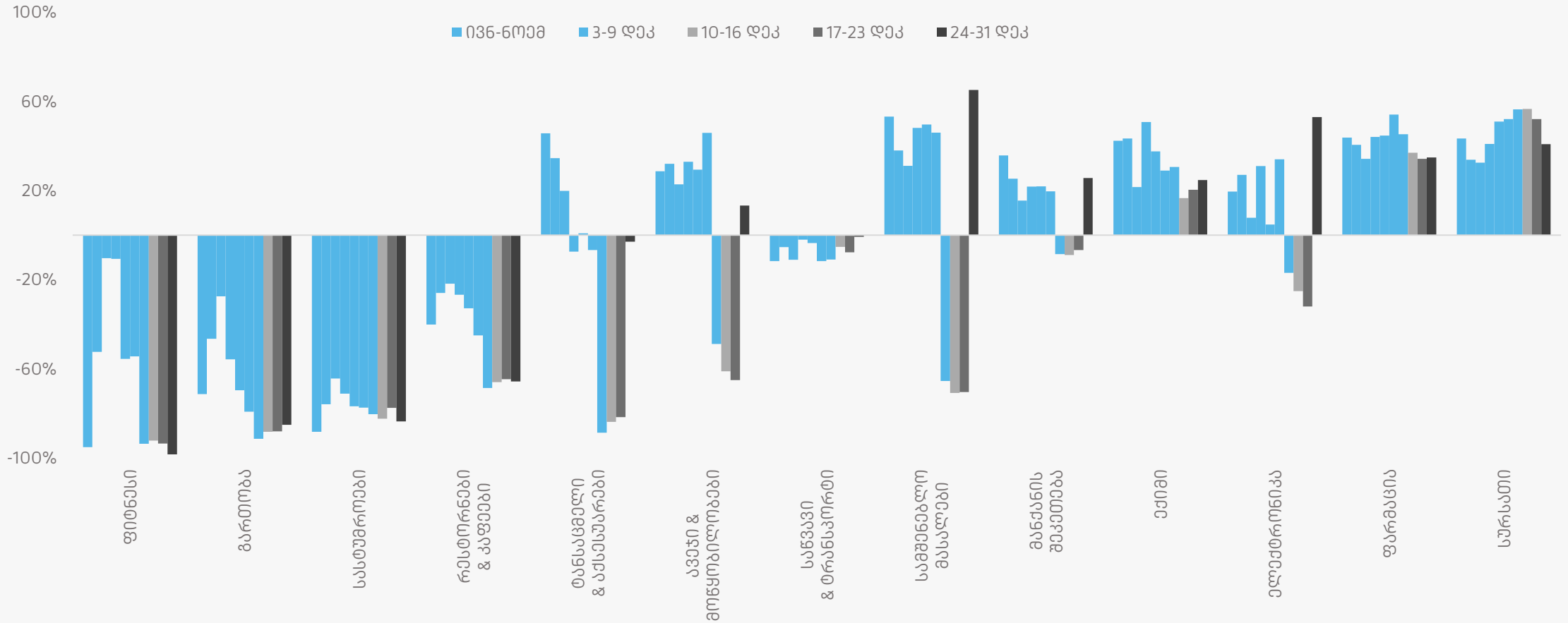


უნაღლო დანახარჯები განთავსებასა და გარეთ კვებაზე (ნ/ნ ცვლილება)

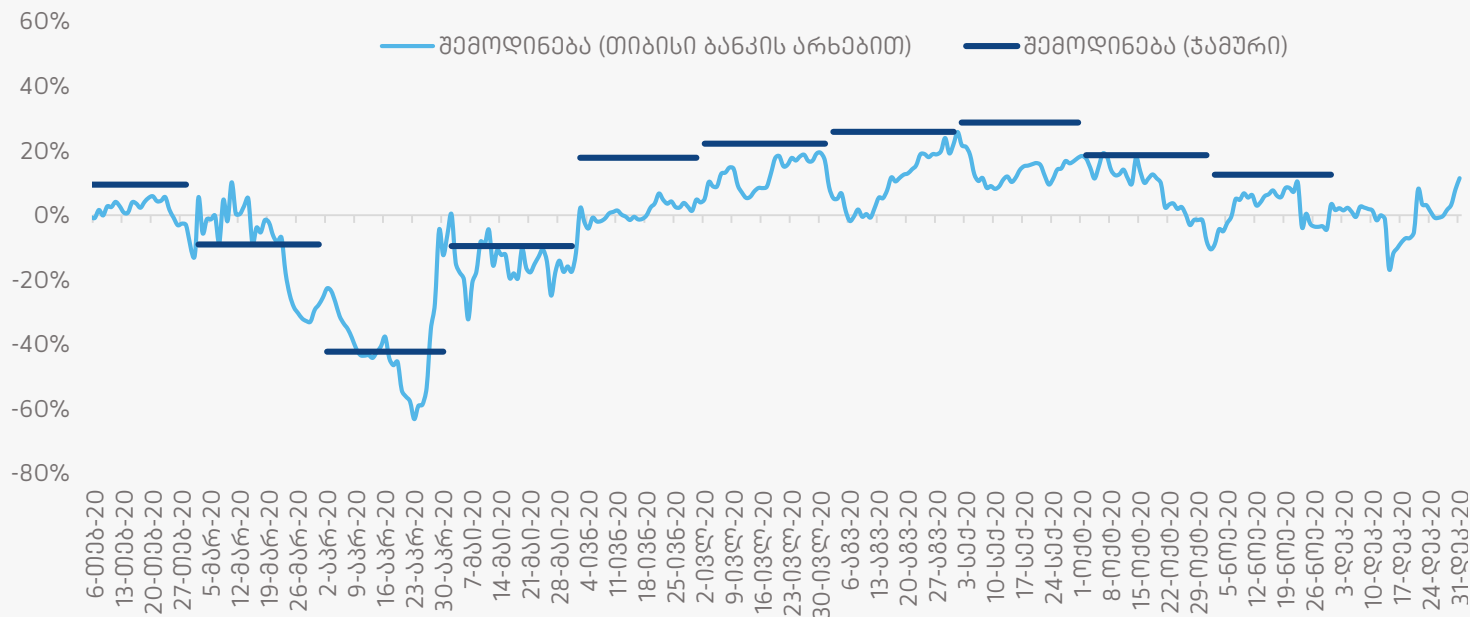


- მიმდინარე კვირაში სასტუმროებსა და უნაღლო ხარჯვის წლიური ზრდის თემში წინა კვირასთან შედარებით მცირედით შემცირდა და -84% შეადგინა
- რესტორნებში უნაღლო დანახარჯების ცვლილება დაბალ მაჩვენებელს ინარჩუნებს და 24-31 დეკემბრის პერიოდში ნ/ნ -66% შეადგინა

უნაღლო ხარჯვის დინამიკა, 31 დეკემბრის მდგომარეობით (წ/წ % ცვლილება)



გადარიცხვების დინამიკა-აშშ დოლარში (კურსის ეფექტის გამორიცხვით, 7 დღის საშუალო, წ/წ %)

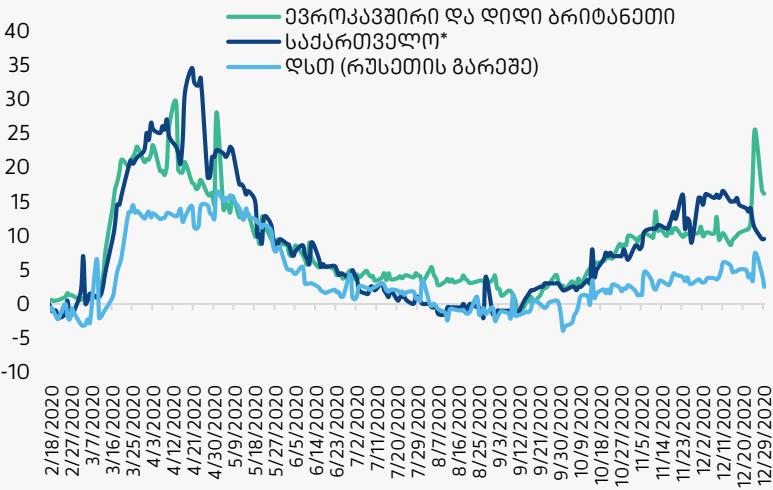


გადარიცხვების დინამიკა ქვეყნების/რეგიონების მიხედვით (კურსის ეფექტის გამორიცხვით, წ/წ %)

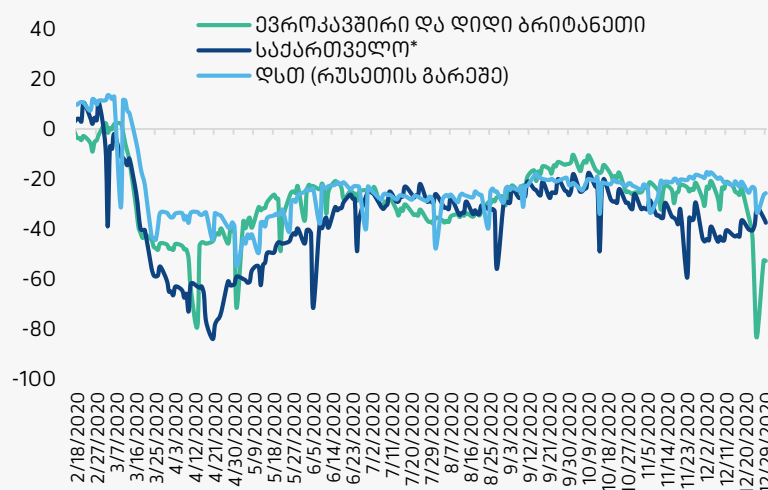
ქვეყანა/რეგიონი	18-24 დეკ	25-31 დეკ
ევროკავშირი და დიდი ბრიტანეთი	4%	0%
ახლო აღმოსავლეთი (თურქეთის ჩათვლით)	9%	7%
ჩრდილოეთ ამერიკა	11%	31%
რუსეთი	-29%	-13%
უკრაინა	31%	30%
სომხეთი	3%	-45%
აზერბაიჯანი	102%	64%
სულ	1.0%	11.4%

- ფულადი შემოდინებები 25-31 დეკემბრის კვირის დროს 11,4%-ით გაიზარდა, რაც გაუმჯობესებული მაჩვენებელია წინა კვირასთან შედარებით (1%)
- შემოდინებები აზერბაიჯანიდან, ჩრდილოეთ ამერიკიდან და უკრაინიდან ყველაზე მაღალ ზრდას აჩვენებს, ხოლო შემოდინებები რუსეთიდან კვლავ მცირდება, მაგრამ ნაკლები ტემპით წინა კვირასთან შედარებით
- შემოდინებების ზრდა ევროკავშირიდან და დიდი ბრიტანეთიდან უცვლელი რჩება იგივე კვირის დროს

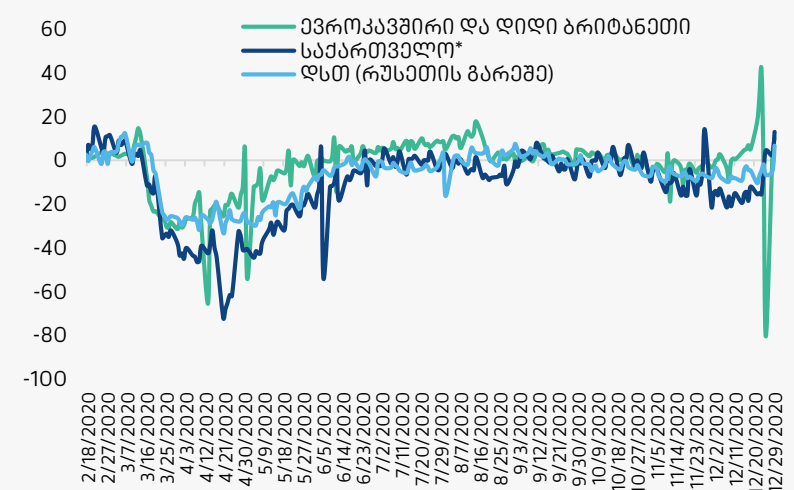
მობილობა სასოკოვრებელ ადგილას (ზრდა იან-თებ საშუალო კვირასთან)



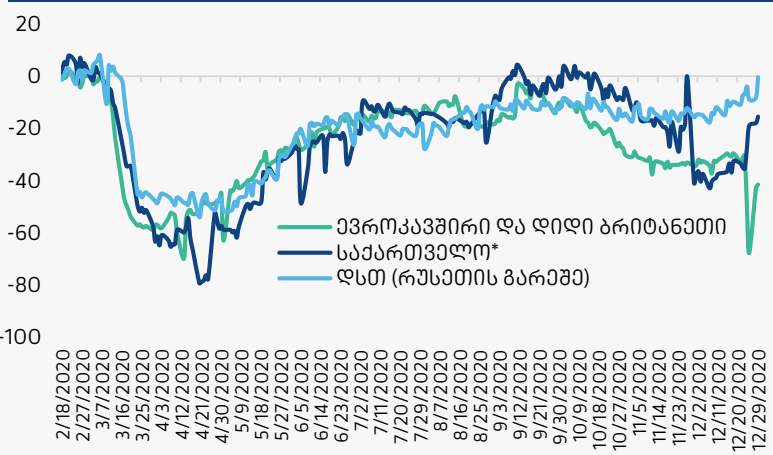
მობილობა საშუაო ადგილას (ზრდა იან-თებ საშუალო კვირასთან)



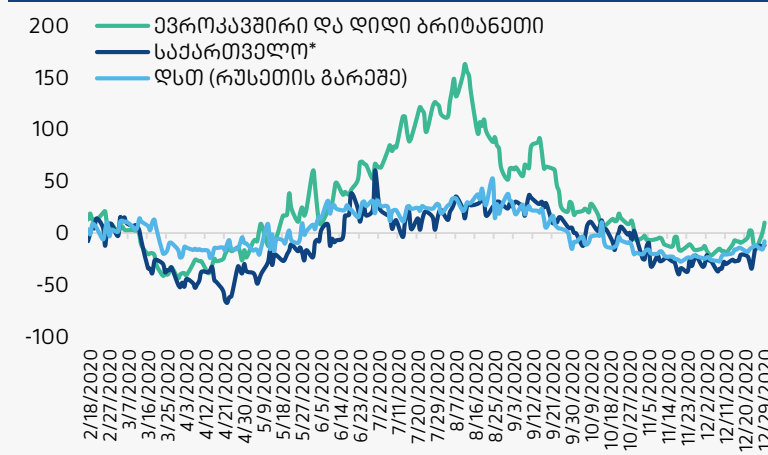
მობილობა საკვებით ვაჭრობისა და ფარმაციის ადგილებში (ზრდა იან-თებ საშუალო კვირასთან)



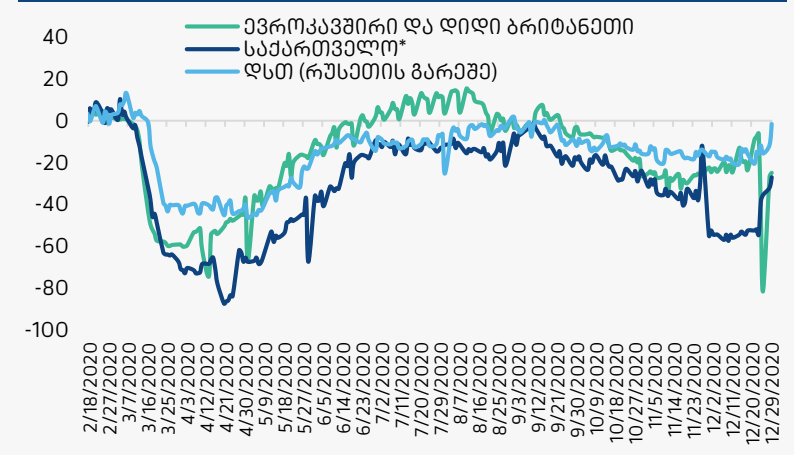
მობილობა სამგზავრო სადგურებში (ზრდა იან-თებ საშუალო კვირასთან)



მობილობა პარკებში (ზრდა იან-თებ საშუალო კვირასთან)



მობილობა სასალო ვაჭრობისა და სარეკრეაციო ადგილებში (ზრდა იან-თებ საშუალო კვირასთან)



წყარო: გუგლი, თიბისი კაპიტალი; შენიშვნა: ზრდა 2020 წლის პირველ 5 კვირასთან შედარებით; * 5/19/2020 -დან 7/2/2020-მდე მონაცემები საქართველოსთვის არ არის ხელმისაწვდომი

კასუხისმგებლობის შეზღუდვის განაცხადი

პრეზენტაციაში მოცემული განაცხადები, ინფორმაცია და აზრები წარმოადგენს ავტორების - თიბისი კაპიტალის აზრებს და არ წარმოადგენს თიბისი ჯგუფის ოფიციალურ ხედვას, მოსაზრებას ან კოზიციას. პრეზენტაციაში მოცემული ინფორმაცია მხოლოდ საინფორმაციო მიზნებს ემსახურება და მოკრძალებულია საჭარო წყაროებიდან, რომლებიც მიჩნეულია სანდოდ, თუმცა ინფორმაციის სისრულე და სიზუსტე არ არის გარანტირებული

ეს რეკორდი არ წარმოადგენს საჭარო შეთავაზებას ნებისმიერი შესაბამისის კანონმდებლობის ქვეშ ან/და ნებისმიერ ფასიანი ქაღალდის და ფინანსური ინსტრუმენტის გაყიდვის/შეთავაზების მცდელობას ან/და რეკომენდაციას მსგავს ფასიან ქაღალდებთან ან სხვა ფინანსურ ინსტრუმენტებთან დაკავშირებით. ეს პრეზენტაცია შესაძლოა მოიცავდეს პროგნოზის შემცველ განაცხადებს; მსგავსი პროგნოზის შემცველი განაცხადები მოიცავენ ნაცნობ და უცნობ რისკებს, გაურკვევლობას და სხვა მნიშვნელოვან ფაქტორებს. არცერთი ამ პრეზენტაციაში მოცემული პროგნოზი, მოლოდინები, გათვლები არ უნდა იყოს აღქმული როგორც პროგნოზი ან დაპირება, ასევე არ უნდა იყოს აღქმული როგორც ნებისმიერი მინიშნება, რწმუნება ან გარანტია რომ დაშვებები, რომლებსაც მოცემული პროგნოზები, მოლოდინები ან გათვლები ეყრდნობა არის ზუსტი და ამომწურავი, ან დაშვებების შემთხვევაში რომ რეკორდი მოიცავს ყველა დაშვებას

არც თიბისი ჯგუფი და არც მოცემული რეკორდის ავტორები არ იღებენ საკუთარ თავზე კასუხისმგებლობას ნებისმიერი პირდაპირი ან არაპირდაპირი დანაკარგის, რომელიც წარმოიშობა ამ პრეზენტაციის ან მისი შემადგენელი ნაწილების ან პრეზენტაციის ნებისმიერი კავშირის გამოყენების შემთხვევაში. პრეზენტაცია დაცულია საავტორო უფლებებით და მისი არც ერთი ნაწილი არ შეიძლება იყოს აღდგენილი, თავიდან გამოქვეყნებული ან/და განაწილებული. ყველა უფლება დაცულია

მერი ჩაჩანიძე, CFA

მმართველი დირექტორი

ალექსანდრა ბლუაშვილი

კვლევების უფროსი

თამარ გაქაიძე

უფროსი ასოცირებული მკვლევარი

ანდრო თვალთაშვილი

ასოცირებული მკვლევარი

ლუკა ჩივილაშვილი

ასოცირებული მკვლევარი

ვლადიმერ ჭოლოშვილი

სტაჟიორი

ოთარ ნადარია

მთავარი ეკონომისტი, თიბისი ჯგუფი

ანა მჟავანია

ანალიტიკოსი

ჯული ავლონაშვილი

სტაჟიორი

Tel: +995 32 2 272727

Email: research@tbccapital.ge

Web-page: www.tbccapital.ge; www.tbcresearch.ge